

入学試験問題
社会 (50分)

[1] 次の文章を読んで、問いに答えなさい。

2020年は新型コロナウイルス感染症の世界的な流行に人類はほんろうされた。このような感染症の流行や大規模な飢饉などにより人々が苦しめられるという状況は、過去の歴史を振り返るとたびたび起きていることがわかる。

例えば、日本では奈良時代半ばに天然痘と目される疫病が流行し、政治指導者も含めて多くの人々が亡くなっている。①不安定な政治情勢もああった社会的不安のもと、聖武天皇と光明皇后は②仏教の力に頼って国家を守ろうと考えた。

また、③源平の争乱の時期も西日本を中心として大きな飢饉が起こり、多くの人々が苦しんでいた。だからこそ、一心に念仏を唱えれば死後は誰でも極楽浄土に生まれ変われると説いた(④)の教えは人々の間に広まった。

一方、14世紀のヨーロッパでは黒死病とよばれたペストが大流行し、当時のヨーロッパの人口の3分の1が失われるほどであった。そのことが逆に貧しい農民の自立を促すなどの動きにつながり、15世紀からの政治・社会・文化などの面での新しい展開を生み出した。⑤ルネサンスや⑥宗教改革などの動きはそれに相当する。

江戸時代の日本もたびたび大きな飢饉に見舞われたが、最大のものが18世紀後半の⑦天明の飢饉といえよう。浅間山の噴火やそれともなう冷害で、東北地方を中心に多くの餓死者が出た。各地で百姓一揆や(⑧)が起き、幕府はその対応を余儀なくされた。

⑨医学の研究が飛躍的に進歩する近代になっても、疫病の流行はなかなかとどめられない。⑩今からおよそ100年前の世界は、当時「スペイン風邪」とよばれたインフルエンザの大流行に見舞われ、日本でも数十万人が犠牲となっている。

このように人類は疫病や飢餓などと戦ってきた歴史がある。それぞれの時代において人々は苦しみながらもそれらを乗り越えてきた。われわれも知恵をしばり、協力しあいながら、現在の厳しい状況を克服するしかない。がんばっていきましょう！

問1 下線部①に関連して、奈良時代の政治についての説明文X・Yの正誤の組み合わせとして正しいものをア～エから1つ選び、記号で答えなさい。

X. 成年男子には兵役の義務が課され、兵士の中には、東北地方での反乱に備えて防人として送られる者もいた。

Y. 東北地方での前九年合戦とよばれる大きな戦乱に際して、坂上田村麻呂が征夷大將軍として派遣された。

- ア. X — 正 Y — 正 イ. X — 正 Y — 誤
ウ. X — 誤 Y — 正 エ. X — 誤 Y — 誤

問2 下線部②について、このような考えにもとづいて地方ではどのようなことが行われたか。解答欄にあわせて説明しなさい。

問3 下線部③に関連して、鎌倉幕府の成立についての説明文X・Yの正誤の組み合わせとして正しいものをア～エから1つ選び、記号で答えなさい。

X. 平家の滅亡後、源頼朝は国ごとに守護を、荘園や公領ごとに地頭を置く権利を朝廷に認めさせた。

Y. 幕府の組織を整えた源頼朝は、武士の社会の慣習にもとづいた法律である御成敗式目を制定した。

- ア. X — 正 Y — 正 イ. X — 正 Y — 誤
ウ. X — 誤 Y — 正 エ. X — 誤 Y — 誤

問4 (④)にあてはまる僧侶として正しいものをア～エから1つ選び、記号で答えなさい。

- ア. 行基 イ. 最澄 ウ. 法然 エ. 日蓮

問5 下線部⑤について、この時期の絵画として誤っているものをア～エから1つ選び、記号で答えなさい。



問6 下線部⑥について、これを説明した次の文章の下線部のうち誤っているものは何か所あるか。数字で答えなさい。

キリスト教もルネサンスの影響を受けた。16世紀初めに教皇がパリの大聖堂を改修するために免罪符を売り出すと、これを腐敗として批判し、聖書の教えに立ち返ろうとする宗教家のルターやザビエルが宗教改革を始めた。彼らはカトリック教会に反対して改革を進めたので、ヒューマニストとよばれた。これに対して、カトリック教会の内部からも立て直しをめざす動きがあり、その中心となったのはイエズス会である。

問7 下線部⑦について、このさなかに失脚した老中が実施していた政策として正しいものをア～エから1つ選び、記号で答えなさい。

- ア. 裁判の基準となる公事方御定書を制定するとともに、庶民の意見を聞く目安箱を設置した。
- イ. 商工業者の同業者組合である座の結成を認め、特権を与える代わりに営業税をとった。
- ウ. 長崎での貿易を活発にするため、銅の専売制をしくとともに、俵物の輸出の拡大に努めた。
- エ. ロシアやイギリスなどの外国船が日本に近づくようになったので、異国船打払令を出した。

問8 (⑧) にあてはまる、都市における民衆の暴動を示すことばを答えなさい。

問9 下線部⑨について、日本人医師とその功績の組み合わせとして正しいものをア～エから1つ選び、記号で答えなさい。

- ア. 黄熱病の病原体の研究 — 北里柴三郎
- イ. 破傷風の血清療法の発見 — 志賀潔
- ウ. 黄熱病の病原体の研究 — 野口英世
- エ. 破傷風の血清療法の発見 — 湯川秀樹

問10 下線部⑩に関連して、「平民宰相」とよばれた当時の首相も「スペイン風邪」に罹患している。この人物の説明として正しいものをア～エから1つ選び、記号で答えなさい。

- ア. 「平民宰相」とは立憲政友会総裁の原敬のことで、普通選挙の実施は時期尚早であると考えていた。
- イ. 「平民宰相」とは立憲政友会総裁の加藤高明のことで、普通選挙の実施は時期尚早であると考えていた。
- ウ. 「平民宰相」とは憲政会総裁の原敬のことで、満25歳以上の男子に選挙権を与える普通選挙法を成立させた。
- エ. 「平民宰相」とは憲政会総裁の加藤高明のことで、満25歳以上の男子に選挙権を与える普通選挙法を成立させた。

[2] 次のAとBの文章を読んで、問いに答えなさい。

A. 日本の産業は明治維新以降急速に発展し、欧米諸国に追いつくため、先人たちの苦労が技術の進歩と産業の発達を促した。織機の発明で知られる①豊田佐吉 (1867～1930年) も、織機の開発に一生を捧げ、その成果が今のトヨタグループの礎となった。

蒸気機関は17世紀末にイギリスで考案され、ジェームズ=ワットの改良によって産業革命の原動力となり、日本においても重要な役割を果たした。欧米先進国より1世紀以上も②産業の近代化が遅れていた日本では、繊維産業が大きな役割を果たし、輸出産業として重点的に育成され、③低価格を武器として海外市場に進出し、日本はついに世界一流の繊維輸出国にまで成長していく。

日本の近代紡績業は約半世紀の間、技術をもっぱら輸入に頼っていたが、豊田佐吉が1896年に日本で最初の動力織機を発明すると、綿布が海外へ大量に輸出されるようになった。④1914年には紡績機械の輸入が困難になったため、1916年に紡績機の国産化に着手し、1924年には世界最高性能の自動織機を完成させた。

問1 下線部①について、この人物が活着している間のできごとではないものをア～エから1つ選び、記号で答えなさい。

- ア. 円・銭・厘を単位とする統一的な貨幣制度が定められた。
- イ. ロシアと樺太・千島交換条約を結び、国境を画定した。
- ウ. 明治天皇が五か条のご誓文を政治の方針として示した。
- エ. アメリカでは南部と北部が戦う南北戦争がおり、北部が勝利した。

問2 下線部②に関連して、日本の産業革命についての説明文X・Yの正誤の組み合わせとして正しいものをア～エから1つ選び、記号で答えなさい。

X. 日露戦争で得た賠償金をもとに、官営の八幡製鉄所が建設され、鉄鋼の生産を開始した。
Y. 鉄道は官営の東海道線が全線開通するとともに、民間鉄道の建設も進み、全国に鉄道網が広がった。

- ア. X — 正 Y — 正
- イ. X — 正 Y — 誤
- ウ. X — 誤 Y — 正
- エ. X — 誤 Y — 誤

問3 下線部③について、このようになった理由として正しいものをア～エから1つ選び、記号で答えなさい。

- ア. 日本は製品のすべてを手作業で行っていたので、生産にかかるコストをできる限り下げることができたから。
- イ. 日本は欧米諸国と結んだ不平等条約により、海外では日本産の工業製品を安価で販売できたから。
- ウ. 日本では女性たちが低賃金、長時間労働で製品を生産していたので、安価な製品を生産できたから。
- エ. 日本の製品は、欧米諸国よりも低品位であったので、販売価格を低く抑えられていたから。

問4 下線部④について、この時、輸入が困難になった理由として正しいものをア～エから1つ選び、記号で答えなさい。

- ア. ヨーロッパを中心に第一次世界大戦がおこったから。
- イ. ロシアで帝政を打倒する革命がおこったから。
- ウ. ヨーロッパで日本製品の不買運動が始まったから。
- エ. 中国で盧溝橋事件をきっかけとした日中戦争が始まったから。

B. 豊田佐吉の長男豊田喜一郎 (1894～1952年) は、自動織機や紡績機の開発に関わり、1929年にイギリスに渡航した時、精力的に欧米諸国の工場を調査した。帰国した喜一郎を待ち受けていたのは⑤世界大恐慌であった。大きな打撃を受けた豊田自動織機製作所は、社内外の強い反対の中、1933年に社内に自動車部を開設し、最初の試作車は1935年5月に完成した。⑥1936年には東京丸の内で新型車の発表会が盛大に開催された。1937年には自動車部が分離独立し、トヨタ自動車工業株式会社が設立された。

喜一郎たちは終戦とともに、小型乗用車の生産を開始した。1949年に実施された財政政策により日本経済は極度の不況におちいったものの、翌年の朝鮮戦争の勃発にともなう「特需景気」により業績は一気に好転した。⑦喜一郎は1952年に57歳の若さで急逝してしまうが、その遺志を継いだ人々により、日本の本格的なモータリゼーションが幕を開け、日本の経済は⑧高度経済成長とよばれる時代に向かうことになった。

問5 下線部⑤について、このできごとと各国の対応についての説明文X・Yの正誤の組み合わせとして正しいものをア～エから1つ選び、記号で答えなさい。

X. ニューヨークの株式市場での株価大暴落をきっかけに、恐慌は世界に広がった。
Y. イギリスやフランスは、本国と植民地で排他的な経済圏をつくる政策を進めた。

- ア. X — 正 Y — 正 イ. X — 正 Y — 誤
ウ. X — 誤 Y — 正 エ. X — 誤 Y — 誤

問6 下線部⑥について、この年に陸軍の青年将校の一部が東京の中心部を占拠する事件がおこった。これを何というか答えなさい。

問7 下線部⑦について、喜一郎が生きていた時代のできごとに関して、右の写真のできごととX～Zとが年代の古いものから順に正しく並んでいるものをア～カから1つ選び、記号で答えなさい。

X. アメリカなど48か国とサンフランシスコ平和条約を結んだ。
Y. 日本で初めての男女による衆議院議員総選挙が行われた。
Z. 労働争議の高まりを受け、日本で最初のメーデーが開催された。

- ア. 写真 — X — Y — Z イ. X — Y — 写真 — Z
ウ. Y — 写真 — Z — X エ. Z — 写真 — Y — X
オ. Y — X — 写真 — Z カ. Z — Y — X — 写真



写真

問8 下線部⑧に関連して、この現象についての説明文X・Yの正誤の組み合わせとして正しいものをア～エから1つ選び、記号で答えなさい。

X. 石油危機の発生によって、高度経済成長は終わりをむかえた。
Y. 公害問題の発生を受け、政府は環境省を設置して公害対策を進めていった。

- ア. X — 正 Y — 正 イ. X — 正 Y — 誤
ウ. X — 誤 Y — 正 エ. X — 誤 Y — 誤

[3] 次の文章は、2020年にイギリスから日本に荷物を運んだコンテナ船「トライアンフ号」の航海を記したものである。これを読んで、問いに答えなさい。

- 2月14日：①イギリスのサウサンプトン港にコンテナ船「トライアンフ号」が停泊中。コンテナはガントリークレーンで積み下ろし、積み込みはコンピューターで管理されている。
2月18日：サウサンプトン港からドイツのハンブルク港に向かう。出港には海域の地形などを知り尽くした専門家「水先人」がサポートする。
2月20日：ドイツのエルベ川河口に到着する。川沿いには②ドイツの街並みが広がり景色を楽しんだ。ここでもドイツの水先人が乗船した。ハンブルクでは4961個のコンテナを降ろし、3575個のコンテナが積み込まれた。日本へ輸出される代表的なものは北欧産の木材などであった。
2月23日：ハンブルク港を出港しオランダのロッテルダム港を目指す。
2月26日：オランダのロッテルダム港に入港する。ここはヨーロッパの商業・物流の拠点である。ここでは2100個のコンテナを下ろし、9823個のコンテナを新たに積みこむ。代表的な商品はワインやビール、薬品などであった。
3月1日：ロッテルダム港を出港し、ドバイのジュベルアリ港を目指す。ジブラルタル海峡を抜けて③地中海に入った。④この日、船員が時差を修正する作業を行った。
3月7日：コンテナを船に固定するラッシングロッドを締め直す。これをおこたると航海中にコンテナがゆるみ大事故になることがある。
3月10日：スエズ運河に近づく。10時間かけてスエズ運河を通過し、その通行料は約1億円とされる。この付近は海賊が現れるリスクが高く、船員は警戒を強める。最も海賊が出没する海域で海上自衛隊の護衛艦に遭遇する。
3月19日：寄港予定のドバイのジュベルアリ港に近づく。⑤ここでは船員たちは念のため部屋の中を確認する。新型コロナの影響で入国は禁止された。積み下ろしは通常通り行われ2336個のコンテナを下ろし、2880個のコンテナを積んだ。午後6時には⑥出港しシンガポール港へ向かう。
3月30日：マラッカ海峡を経由してシンガポール港に着岸。しかし上陸は禁止される。日本行きのコンテナ3156個は別の船に積み替えられる。
4月5日：香港に到着。シンガポールで下ろした日本への荷物は4月15日に到着となった。

問1 下線部①について、この国に関する説明文X・Yの正誤の組み合わせとして正しいものをア～エから1つ選び、記号で答えなさい。

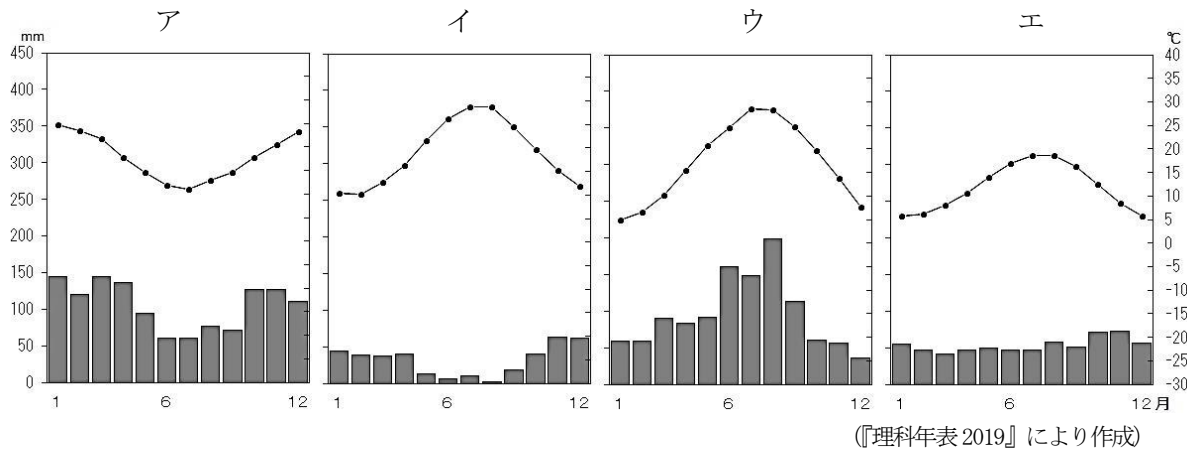
X. イギリスは北海の海底油田から石油を採掘し、その輸送のためにパイプラインを整備した。
Y. イギリスはEU離脱の是非を問う国民投票をおこなった結果、離脱派が勝利して、正式に離脱した。

- ア. X — 正 Y — 正 イ. X — 正 Y — 誤
ウ. X — 誤 Y — 正 エ. X — 誤 Y — 誤

問2 下線部②について、この国で見ることができる建物として正しいものをア～エから1つ選び、記号で答えなさい。



問3 下線部③について、この地方の雨温図として正しいものをア～エから1つ選び、記号で答えなさい。



問4 下線部④について、ここで船内時間は中央ヨーロッパ時間に修正された。この時間はグリニッジ標準時と1時間の時差となっている。この時、現地時間の午後7時は日本では何月何日何時になるか、答えなさい。なお、時間の前には午前・午後のいずれかを記すこと。

問5 下線部⑤について、船員たちはここで必ず自分の持ち物を確認するが、その理由として正しいものをア～エから1つ選び、記号で答えなさい。

- ア. イスラム教国ではアルコール類の持ち込みが禁止されているから。
- イ. イスラム教国では生鮮食品等の持ち込みが禁止されているから。
- ウ. イスラム教国では外国の雑誌等の持ち込みが禁止されているから。
- エ. イスラム教国では他の宗教の書物の持ち込みが禁止されているから。

問6 下線部⑥に関連して、ドバイから香港に向かう間に通過する沿岸の国の説明ではないものをア～エから1つ選び、記号で答えなさい。

- ア. 住民の多くは中国系の移民で、工業化により急速に経済成長をはたした。近年は物流や金融の拠点としても発達している。
- イ. イギリスの植民地支配から独立し、住民はイスラム教や仏教、ヒンドゥー教を信仰している。おもな輸出品は石油や天然ゴム、すずから機械類や石油製品に変化している。
- ウ. オランダの植民地支配から独立し、住民のほとんどはイスラム教を信仰している。おもな輸出品は石油や天然ゴム、コーヒーから石炭やパーム油、機械類に変化している。
- エ. 住民の多くはキリスト教徒で、かつては羊毛や小麦、肉類が輸出の中心であった。近年は石炭や鉄鉱石が輸出の中心となっている。

問7 この文章から読みとれるコンテナ船「トライアンフ号」の説明として正しいものをア～エから1つ選び、記号で答えなさい。

- ア. 出入港では最新のGPSを使用し、全て自動で操船していた。
- イ. 出港地から最終目的地まで必ず最短のルートをつかって航海した。
- ウ. 日本向けのコンテナを積み込み、他国向けのコンテナは積み込まなかった。
- エ. 航海の途中で積み荷の安全を確認する作業を行った。

[4] 次のA～Cの文章を読んで、問いに答えなさい。

A ①安芸の宮島へは、②(1) 県の県庁所在地にある(1) 駅からJRで30分ほどの宮島口駅まで行き、宮島口桟橋から船で渡る。そこでは海上に立つ鳥居をもつ神社を見ることができる。平清盛によって社殿が整えられたこの厳島神社では、平安時代の文化や海上交通の伝統を感じさせる祭りが残っている。

B ③天橋立までは、福知山駅から(2) 丹後鉄道で、約1時間で天橋立駅に到着する。幅が約20～170mで全長約3.6kmの範囲に約5000本もの松が生い茂る珍しい地形で、何千年もの歳月をかけて自然がつくりだした神秘的造形が見られる。室町時代には雪舟が「天橋立図」を水墨画で描いている。

C 松島へは、④(3) 県の県庁所在地からJRで40分ほどの松島海岸駅で下車する。東西南北の展望地から、松島湾に浮かぶ260もの島々を見ることができる。また、太平洋の水平線と多島美が楽しめる。江戸時代に松尾芭蕉が「奥の細道」の中で記していることでも有名である。松島は東日本大震災の被害は奇跡的に少なく、復旧も比較的早く進んだ。

問1 A～Cは日本三景について説明した文章である。日本三景は、日本における文化財の種類で、芸術上または鑑賞上価値が高い土地として「名勝」に指定されている。「史跡・名勝・天然記念物」をあらわす地図記号として正しいものをア～エから1つ選び、記号で答えなさい。



問2 (1) ～ (3) にあてはまる都府県名を漢字2字でそれぞれ答えなさい。なお、文章に合わせて解答するため都・府・県は省略すること。

問3 下線部①について、この地域の気候の説明として正しいものをア～エから1つ選び、記号で答えなさい。

- ア. やませによって冷たい空気が吹きつけるため、冬の降水量が非常に多い。
- イ. 年間を通じて比較的温暖で、降水量は比較的少ない。
- ウ. 季節風の影響で、夏の降水量が多く、冬はかわいた風がふいて晴れの日が多い。
- エ. 昼と夜、夏と冬の気温の差が大きく、降水量は比較的少ない。

問4 下線部②について、この都市周辺の工業の説明として正しいものをア～エから1つ選び、記号で答えなさい。

- ア. 水島地区には石油化学工業を中心に、さまざまな分野の工場が集まっている。
- イ. 自動車メーカーの本社がおかれ、自動車関連産業がさかんである。
- ウ. 楽器の生産が特色で、二輪車や製紙原料のパルプ・紙製品の生産もさかんである。
- エ. 焼き物に適した土が採れることから陶磁器やファインセラミックスの生産がさかんである。

問5 下線部③について、右の写真が天橋立である。この地形の名称 a・b とその地形の説明文 あ・いとの組み合わせとして正しいものを、あとのア～エから1つ選び、記号で答えなさい。



写真

地形の名称

- a. 砂州 b. 海岸段丘

地形の説明

- あ. 波の浸食と隆起によって形成された地形
- い. 海流の流れによって砂が堆積され、対岸まで至った地形

- ア. a — あ イ. a — い ウ. b — あ エ. b — い

問6 下線部④について、この県庁所在地で行われる祭りとして正しいものをア～エから1つ選び、記号で答えなさい。

- ア. 博多どんたく イ. 花笠まつり ウ. 祇園祭 エ. 七夕まつり

問7 次の表はA～Cがある都府県と北海道における重要文化財指定件数、米の収穫量、海面養殖業でのかき類の収穫量、プロスポーツチームのチーム数と内訳をあらわしたものである。A～Cがある都府県と表中のあ～えの組み合わせとして正しいものを右上のア～ケから1つ選び、記号で答えなさい。なお、表中のJはサッカーJリーグ、BはバスケットボールBリーグ、NPBは日本野球機構のことである。

	重要文化財 指定件数	米の収穫量 (t)	海面養殖業 かき類(t)	プロスポーツチーム	
				チーム数	内 訳
あ	2,187	72,700	214	2	J2・B1
い	211	113,300	104,014	3	J1・B1・NPB
う	61	376,900	26,086	3	J1・B2・NPB
え	58	588,100	4,083	3	J1・B1・NPB

『データで見る県勢 2021』他より作成

- ア. A — あ B — い C — う イ. A — あ B — う C — え
- ウ. A — あ B — え C — う エ. A — い B — あ C — う
- オ. A — い B — う C — え カ. A — い B — え C — あ
- キ. A — う B — あ C — え ク. A — う B — え C — あ
- ケ. A — う B — い C — あ

問8 町の景観を保全するために、各地方自治体では条例を定めることがある。函館市でも伝統的な町並み保存地域を定め、「函館市都市景観条例」が設けられている。そのような地域の建築物には、どのような制限や工夫があると考えられるか、具体的に1つ説明しなさい。

[5] 次の文章を読んで、問いに答えなさい。

新型コロナウイルス感染症は、2020年1月に中国の武漢を中心に感染が急速に拡大した。日本では、1月中旬に武漢からの帰国者から初めて感染が確認された。2月には最終的に700人以上の感染者が発生するクルーズ船が横浜港に到着したほか、国内でも感染者が増加していく。北海道では感染拡大が止まらず、2月28日より①北海道独自の緊急事態宣言が発出された。道民に外出自粛などを求める内容で、これにより経済活動が制限された。

3月11日にはWHOが②感染症の世界的な流行を宣言。羽田空港などでは3月中旬までにPCR検査を実施し、入国者には2週間の待機を求めた。3月末にはヨーロッパ諸国からの入国を拒否することになり、国内でも③感染の可能性のある人物は「移動の自由」を制限される事態となった。

4月には感染者が拡大してクラスターを追うことが困難になる一方、医療資源がひっ迫して医療体制の危機が現実のものとなった。国民の不安が高まる中、政府は4月7日に7都府県に対して緊急事態宣言を発出した。4月中旬には対象を全国に拡大し、39県は5月14日、近畿3府県は21日、首都圏の1都3県と北海道は25日に解除された。この間、④家族で過ごす時間が増え、⑤リモートワークやリモート会議、リモート授業などの新習慣も広がった。

政府は、マスク不足解消のために全世帯に布マスクを配付、家賃や休業者向け給付金や特別定額給付金の支給を決定したが、配付や支給ではその時期や額をめぐる批判の声も上がった。その後、「Go Toキャンペーン」で大きな被害を受けた観光・飲食業界の回復を企図したが、8月28日には安倍晋三首相が、健康上の理由で辞任する意向を表明した。通常、衆議院解散の総選挙が行われた後に内閣総理大臣の指名を行う場合には、(⑥) が開かれるが、今回は内閣が必要と定めたときに召集される(⑦) により、第99代内閣総理大臣に自民党の菅義偉総裁が選出された。安倍元首相は在任中の⑧憲法改正をめざしていたが、実現には至らなかった。

一方、2020年はアメリカでも大統領選挙が行われ、現職のトランプ大統領と⑨前政権の副大統領であったバイデン氏との激しい戦いとなった。経済優先で感染症への対応が失敗したことや、選挙戦中にトランプ大統領自身が罹患するなどの影響もあってか、その接戦を制したのはバイデン氏であった。

コロナ禍の終息への兆しはまだまだ見えない中、10月にノーベル平和賞が(⑩) に授与されることが発表された。これには、紛争や難民危機、相次ぐ自然災害によって飢餓に苦しむ人々が、新型コロナウイルスの流行でさらに窮地に立たされている現状に世界の目を向けさせる狙いがあると思われる。

問1 下線部①について、この宣言を出した知事の名前と知事の被選挙権の組み合わせとして正しいものをア～エから1つ選び、記号で答えなさい。

- ア. 鈴木直道 — 満25歳以上 イ. 鈴木直道 — 満30歳以上
ウ. 吉村洋文 — 満25歳以上 エ. 吉村洋文 — 満30歳以上

問2 下線部②について、このような感染症の世界的大流行を一般に何というか。カタカナ6字で答えなさい。

問3 下線部③について、日本国憲法において「自由権」は基本的人権の一つとして最大限尊重される。しかし、感染の可能性のある人物は、国民一人ひとりに認められている「移動の自由」を制限された。それはどのような根拠で行われたと考えられるか。次の条文の言葉を利用して説明しなさい。

<日本国憲法 第13条>

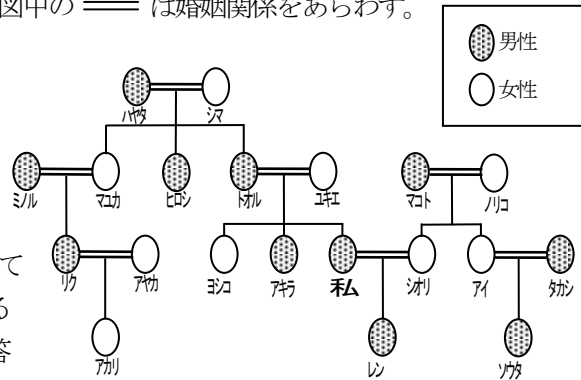
すべて国民は、個人として尊重される。生命、自由及び幸福追求に対する国民の権利については、公共の福祉に反しない限り、立法その他国政の上で、最大限の尊重を必要とする。

問4 下線部④に関連して、家族についてのきまりが定められている民法について、次の(1)(2)に答えなさい。

(1) 民法には親族の範囲が次のように定められている。下の家系図において「私」から見て、親族に含まれない人物の名前を答えなさい。なお図中の＝は婚姻関係をあらわす。

親族の範囲

- ・ 6親等以内の血族
- ・ 3親等以内の姻族
- ・ 配偶者



(2) もし「トオル」が900万円の遺産を残して亡くなり、「ユキエ」と子どもたちで相続する場合、「私」の相続分はいくらになるか。解答欄にあわせて、金額を答えなさい。

問5 下線部⑤に関連して、コロナ禍における働き方に関しては、観光地で休養しながら働く「ワーケーション」にも注目が集まったが、これは「work(働く)」とある言葉を組み合わせた造語である。ある言葉として正しいものをア～エから1つ選び、記号で答えなさい。

- ア. communication イ. education ウ. vacation エ. question

問6 (⑥) (⑦) にあてはまる語句の組み合わせとして正しいものをア～エから1つ選び、記号で答えなさい。

- ア. ⑥ — 特別国会 ⑦ — 緊急集会 イ. ⑥ — 特別国会 ⑦ — 臨時国会
ウ. ⑥ — 臨時国会 ⑦ — 緊急集会 エ. ⑥ — 臨時国会 ⑦ — 特別国会

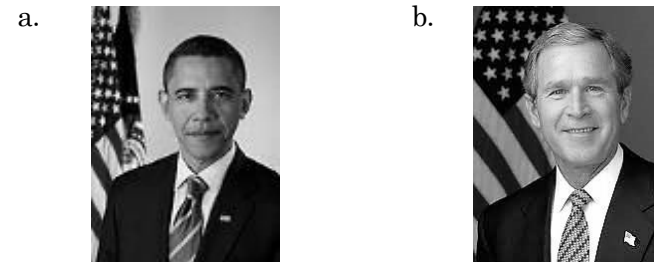
問7 下線部⑧について、次の文章は憲法改正を定めた憲法第96条第1項である。文中の(あ)～(う)にあてはまる語句の組み合わせとして正しいものを、あとのア～エから1つ選び記号で答えなさい。

この憲法の改正は、各議院の総議員の(あ)の賛成で、国会が、これを発議し、国民に提案してその承認を経なければならない。この承認には、特別の(い)又は国会の定める選挙の際行われる投票において、その(う)の賛成を必要とする。

- ア. あ — 過半数 い — 国民審査 う — 過半数
イ. あ — 過半数 い — 国民投票 う — 3分の2以上
ウ. あ — 3分の2以上 い — 国民投票 う — 過半数
エ. あ — 3分の2以上 い — 国民審査 う — 3分の2以上

問8 下線部⑨について、バイデン氏が副大統領をつとめた際の大統領 a・b とバイデン氏が所属する政党の説明文あ・いとの組み合わせとして正しいものをア～エから1つ選び、記号で答えなさい。

前政権の大統領



所属する政党の説明

- あ. この政党は市場を重視し、政府の介入を最小限にする「小さな政府」を基本理念としている。保守勢力や敬虔なキリスト教徒の支持を受ける。
い. この政党は支援が必要な人に対して、社会福祉や生活保護を考えるのは政府の義務だとする「大きな政府」を基本理念としている。マイノリティの支持も受ける。

- ア. a — あ イ. a — い ウ. b — あ エ. b — い

問9 (⑩) にあてはまる団体名 a・b とその団体の活動内容の説明文あ・いとの組み合わせとして正しいものをア～エから1つ選び、記号で答えなさい。

団体名

- a. 国境なき医師団 b. 国連世界食糧計画

団体活動内容

- あ. 国連との協議資格をもつ国際人権NGOで、死刑の廃止や難民の保護を啓発している。
い. 食料欠乏国や被災国への食糧援助を施し、社会・経済の開発を促進している。

- ア. a — あ イ. a — い ウ. b — あ エ. b — い