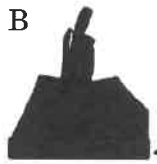


第1次入学試験問題
社会(40分)

[1] 次の4人の人物のセリフを読み、問いに答えなさい。



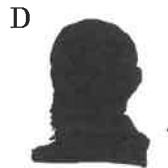
私は伝染病や災害で不安定になった政治を仏教の力で立て直そうと考えました。私は国ごとに国分寺を建てるとともに、その中心の寺として **I** と大仏を作りました。また、大陸の文化を学ぶために、①中国へ使者を送りました。②使者によってもたらされた文物は私の愛用したものと一緒に保管されています。



私ははじめて幕府をひらき③武士が中心の政治を始めました。部下である御家人とは④「ご恩と奉公」という主従関係を結びました。私が亡くなった後は、**II** 氏が幕府の実権を握り、⑤武士の法律や制度が整えられました。



私は下級武士の家に生まれ、子どものころから絵の勉強をして、人気の浮世絵師になりました。代表作は「東海道五十三次」です。⑥鎖国状態が確立したことで外国文化の影響が少なくなり、日本独自の文化が成熟し、当時は江戸を中心とした町人の文化が栄えました。



私は日本で初めて内閣総理大臣に任命されました。ヨーロッパで憲法や議会について勉強し、⑦日本で初めての近代的な憲法も作りました。⑧日露戦争後には⑨韓国の統監に任命されましたが、暗殺されてしまいました。

問1 文中の **I** ・ **II** にあてはまる語句の組み合わせとして正しいものをア～エから1つ選び、記号で答えなさい。

- ア. I — 東大寺 II — 足利 イ. I — 東大寺 II — 北条
ウ. I — 唐招提寺 II — 足利 エ. I — 唐招提寺 II — 北条

問2 下線部①について、このころの中国は何という王朝であったか、答えなさい。

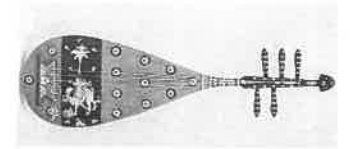
問3 下線部②について、(1)(2)に答えなさい。

(1) 右の写真Iは、人物Aの愛用品や当時の大陸の文物が保管されている建物である。この建物の名前を答えなさい。



写真I

(2) 右の写真IIは、当時大陸から使者によってもたらされた五本の弦をつけた楽器である。この楽器を何というか、答えなさい。



写真II

問4 下線部③について、次の文はこの時代の武士たちに使用された「鏑矢」と呼ばれる特殊な矢について、説明したものである。文中の **X** と **Y** にあてはまる語句の組み合わせとして正しいものをア～エから1つ選び、記号で答えなさい。

「鏑矢」は矢の先端部分に矢じりではなく、「鏑」と呼ばれる **X** が取り付けられている。「鏑」は内部が空洞となっており、射ると音が鳴るようになっている。合戦では互いの大将が名乗りを上げた後、空に向かって放たれ、戦いの **Y** の合図として用いられた。

- ア. X — 丸みをおびた木製のもの Y — 始まり
イ. X — 丸みをおびた木製のもの Y — 終わり
ウ. X — 先のすどい鉄製のもの Y — 始まり
エ. X — 先のすどい鉄製のもの Y — 終わり

問5 下線部④の内容の説明として正しいものをア～エから1つ選び、記号で答えなさい。

- ア. 「ご恩」とは將軍から与えられた領地や身分に応じて、米やその地域の特産物を幕府におさめることである。
イ. 「奉公」とは20歳以上の男子が3年間幕府の軍隊に入り、戦いのための訓練を受けることである。
ウ. 承久の乱がおこると、人物Bの妻が人物Bの「ご恩」を説き、御家人たちの結束をうたえた。
エ. 元との戦いでは、おもに九州の武士たちが幕府から「奉公」として新しい領地を受け取ったが、その領地をめぐる、武士どうしの戦いがおこった。

問6 下線部⑤について、右の資料はこの時代の武家法の一部であり、幕府のある役職について書かれたものである。このことをふまえて、資料中の **Z** にあてはまる語句を答えなさい。

一. 諸国の **Z** の責務は、人物Bの時代に定められたように、京都の御所の警備と、謀反や殺人などの犯罪人の取りしまりに限る

問7 人物Cの名前を答えなさい。

▽ポルトガル商船との主な貿易品

| | 主な貿易品 |
|-----|--------------|
| 輸出品 | 金・銀・銅 |
| 輸入品 | 生糸・絹織物・砂糖・鹿皮 |

問8 下線部⑥について、鎖国後、生糸の国内生産量が増えたがそれはなぜか。右の資料を参考に、解答欄の文に続けて説明しなさい。

問9 下線部⑦について、この憲法の特徴を述べた文a～cの正誤の組み合わせとして正しいものをア～カから1つ選び、記号で答えなさい。

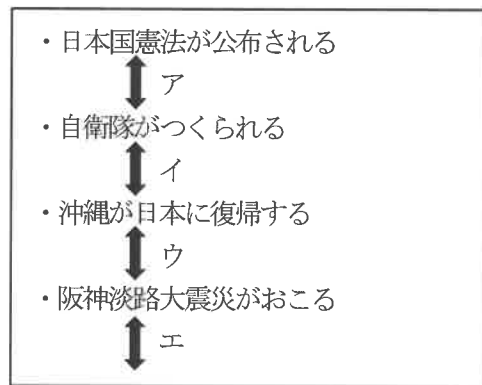
- a. この憲法では、軍隊を率いたり、条約を結ぶことは天皇の権限とされた。
 b. この憲法は、皇帝の権力が強いフランスの憲法を参考にしてつくられた。
 c. この憲法では法律の範囲内で国民の言論や出版、集会の自由が認められていた。

- ア. a—正 b—正 c—誤 イ. a—誤 b—誤 c—正
 ウ. a—正 b—誤 c—正 エ. a—誤 b—正 c—誤
 オ. a—正 b—誤 c—誤 カ. a—誤 b—正 c—正

問10 下線部⑧について、日露戦争後のできごとを説明した文として、正しいものをア～エから1つ選び、記号で答えなさい。

- ア. 戦争の費用負担などで苦しんだ国民の間には不満が残り、秩父事件がおこった。
 イ. 平塚らいてうが女性初の総理大臣を目指して、新婦人協会を設立した。
 ウ. イギリスの貨物船であるノルマントン号がしずみ、船に乗っていた日本人が犠牲となった。
 エ. ラジオの放送が始まり、新聞と並ぶ人々の情報源となった。

問11 下線部⑨に関連して、日本と韓国は、第2次世界大戦後に「日韓基本条約」を結び、国交を樹立した。この条約の結ばれた時期を右の年表中のア～エから1つ選び、記号で答えなさい。



問12 人物A～Dは時代の古い時代順に並んでいる。次の人物Eは人物A～人物Dのうち、となりあう誰と誰との間の時期に活躍した人物であるか、解答欄にあわせて答えなさい。

E



私はインドや日本と貿易をするため、ヨーロッパから西回りで到達することを考えました。何度も航海を続け、ようやく大陸を見つけることができましたが、そこはインドや日本ではありませんでした。その大陸はその後、アメリカ大陸と言われるようになりました。

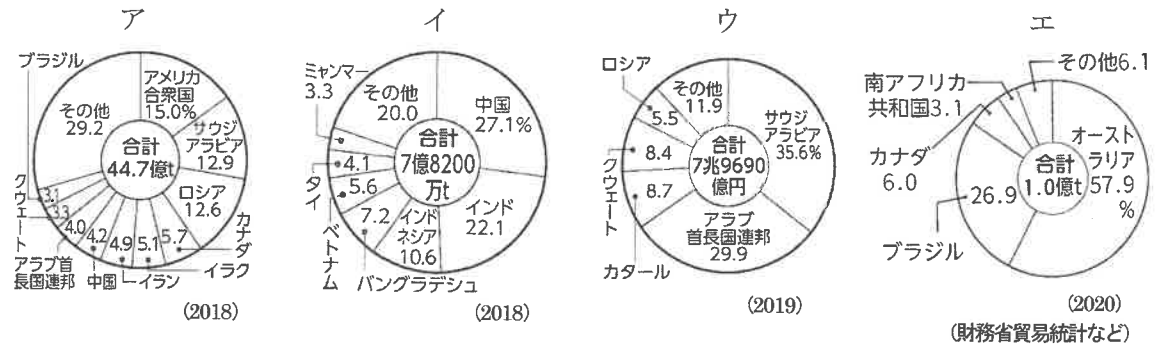
[2] 次の文章を読んで、問いに答えなさい。

日本にとって、国どうしの商品の売買である貿易は欠かせない。日本は①石油をはじめとする燃料や原料のほとんどを輸入に頼っている。以前は、おもに燃料や原料を多く輸入し、それを使って多くの工業製品を国内で生産していたが、現在では②。

また、食料もたくさん輸入している。2020年の品目別の③食料自給率をみると、主食の米は97%でほぼ国産である。以前は国内の消費量を十分にまかなえており、国内の米市場と農家を保護するために、輸入をほとんど行ってこなかったが、国際交渉「ガット(GATT)・ウルグアイラウンド」により、1995年から米の輸入が始まった。自由貿易が進む中で、輸入が行われていなかった品目について、最低限の輸入(ミニマム・アクセス:MA)を受け入れることになった。これは国が行う貿易で、米は④MA米として輸入されている。一方、⑤小麦や大豆、果物などは自給率が低く、輸入食品を食べる割合が高い作物である。現在、輸入小麦が大幅に値上げされているが、その理由は、2021年夏の高温と乾燥によるアメリカ、カナダ産の小麦の不作と⑥国家間の対立によって供給が難しくなっている地域があるためである。

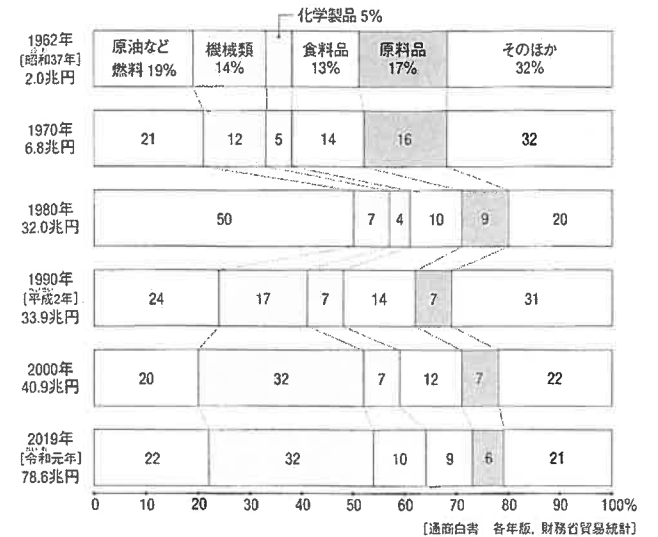
一方、現在の日本の輸出品の主役は機械製品である。自動車をはじめとして、⑦鉄鋼、電子機器に使われる⑧集積回路など、高い技術に支えられた製品が世界に輸出されてきた。しかし、1990年代からアジアへの工場移転が進み、部品を現地に送って組み立てることで、安く製品をつくるようになった。近年は、⑨韓国や中国メーカーが世界市場で成長しており、家電など生産量で日本メーカーを大きく上回っている。

問1 下線部①について、日本の石油の輸入相手国をあらわしたグラフとして正しいものを、ア～エから1つ選び、記号で答えなさい。



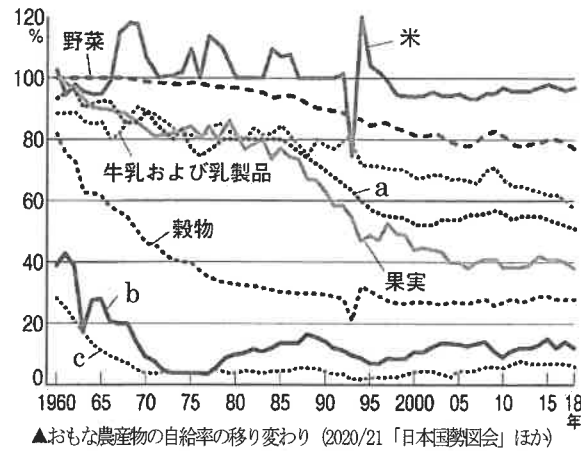
問2 右は日本の「おもな輸入品の取りあつかい額のわりあいの変化」のグラフである。これを見て、文章中の②にあてはまる文をあとのア～エから1つ選び、記号で答えなさい。

- ア. 燃料や原料はともに減少し、海外で生産された工業製品が輸入されている。
 イ. 燃料や原料とともに、海外で生産された工業製品の輸入は減っている。
 ウ. 燃料や原料に加えて、海外で生産された工業製品が輸入されている。
 エ. 燃料や原料は増えているが、海外で生産された工業製品の輸入は減っている。



問3 下線部③について、右のグラフのa～cにあてはまる品目の組み合わせとして正しいものをア～カから1つ選び、記号で答えなさい。

- ア. a — 肉類 b — 小麦 c — 大豆
- イ. a — 肉類 b — 大豆 c — 小麦
- ウ. a — 小麦 b — 肉類 c — 大豆
- エ. a — 小麦 b — 大豆 c — 肉類
- オ. a — 大豆 b — 肉類 c — 小麦
- カ. a — 大豆 b — 小麦 c — 肉類



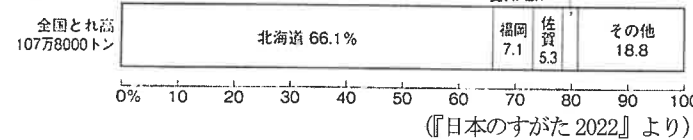
▲おもな農産物の自給率の移り変わり (2020/21「日本国勢図会」ほか)

問4 下線部④について、本文の記述も参考にしながら、MA米の活用方法としてあやまっているものをア～エから1つ選び、記号で答えなさい。

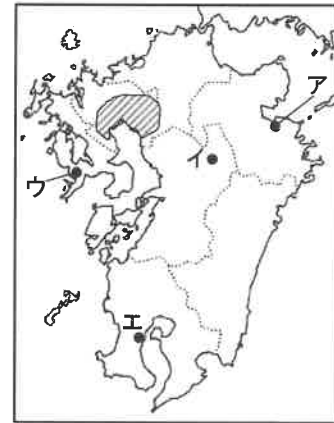
- ア. 日本の米不足を補っている イ. みそや酒、せんべいの原料となっている
- ウ. 飼料として使われている エ. 海外への援助用として活用されている

問5 下線部⑤について、次のグラフをみて、あとの(1)(2)に答えなさい。

小麦の多くとれる都道府県 (2021年)



『日本のすがた2022』より



(1) グラフについて、北海道について生産が多いのは福岡県と佐賀県であるが、この2県にまたがる右の地図の平野を何というか、答えなさい。

(2) 九州北部では、春から夏にかけて米をつくり、冬から春にかけて同じ場所で小麦などを育てている。このような方法を何というか、答えなさい。

問6 下線部⑥について、どのような国の間でどのような対立があるために供給が難しくなっているのか、次の表を参考に、国名をあげて説明しなさい。

小麦の多くとれる国と輸出が多い国 (2019)

| 生産 | 万t | % | 輸出 | 万t | % |
|---------|--------|-------|---------|--------|-------|
| 中国 | 13,360 | 17.5 | ロシア | 3,187 | 17.7 |
| インド | 10,360 | 13.5 | アメリカ合衆国 | 2,707 | 15.0 |
| ロシア | 7,445 | 9.7 | カナダ | 2,281 | 12.7 |
| アメリカ合衆国 | 5,258 | 6.9 | フランス | 1,996 | 11.1 |
| フランス | 4,060 | 5.3 | ウクライナ | 1,390 | 7.7 |
| 世界合計 | 74,498 | 100.0 | 世界合計 | 18,017 | 100.0 |

『日本のすがた2022』より

問7 下線部⑦について、九州において鉄鋼業のさかんな都市を、上の地図中のア～エから1つ選び、記号で答えなさい。

問8 下線部⑧について、この製品を含む輸出入によって、日本最大の貿易額となっている右の表の(A)にあてはまる貿易港を答えなさい。

| 位 | 貿易港 | 輸出入計(2020年) | |
|---|--------|-------------|-------|
| | | 億円 | % |
| 1 | (A) | 226,018 | 16.6 |
| 2 | 東京港 | 162,278 | 11.9 |
| 3 | 名古屋港 | 147,297 | 10.8 |
| 4 | 横浜港 | 98,744 | 7.2 |
| 5 | 関西国際空港 | 87,362 | 6.4 |
| | 全国合計 | 683,991 | 100.0 |

『日本のすがた2022』より作成

問9 下線部⑨について、2022年3月に就任した韓国の大統領をア～エから1つ選び、記号で答えなさい。

- ア
- イ
- ウ
- エ



[3] 次の文章を読んで、問いに答えなさい。

昨年来、国内では、①インフレーションへの対応や、(あ)新型コロナウイルス対策など、問題が山積みです。昨年夏の参議院議員選挙では、こうしたテーマを中心に②政党や候補者がそれぞれの意見を戦わせ、国民の支持を求めました。

昨年からは③円安の影響もあり(い)日本が輸入する原油や食料品の値段が高くなり、生活が厳しくなっています。コロナ禍が続く中で感染対策をどうするか、(う)観光客への対応など経済対策をどうしていくかも課題です。北朝鮮のミサイル問題、中国の軍備拡張など日本周辺の緊迫した国際情勢の中、④世界の平和に向けた取り組みとともに、⑤日本の守りのあり方にも関心が高まっています。

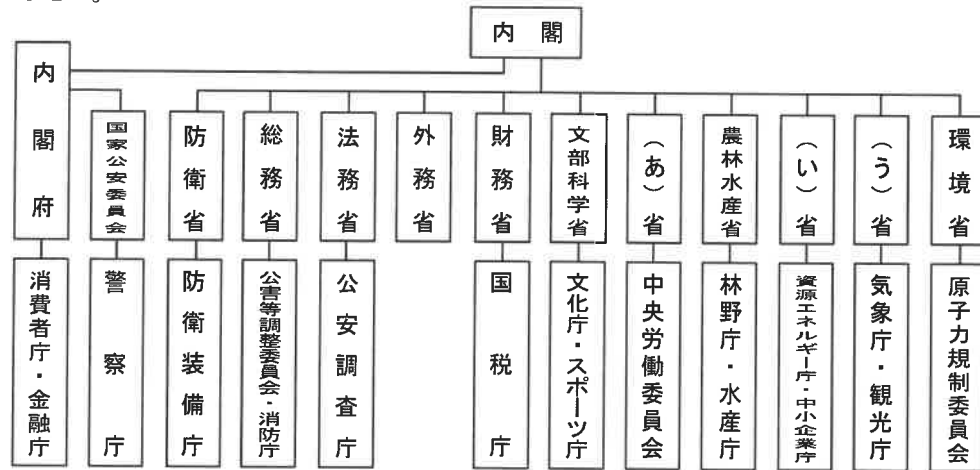
そして今回の⑥参議院議員選挙では、岸田文雄首相の率いる自民党がこれまでの実績をアピールし、⑦政権を担う与党と一緒に組む公明党と合わせて、参議院全体の過半数の議席を獲得。今後、自民党の基本方針である憲法改正へ動き出すこととなります。野党の立憲民主党などは巻き返したい考えです。

『北海道新聞』2022年7月9日「週刊まなぶん」より

問1 下線部①に関して、インフレーションの説明として正しいものをア～エから1つ選び、記号で答えなさい。

- ア. 物価が持続的に下がり、お金の価値が上がる現象で、通常、景気がいいときに起こりやすい。
- イ. 物価が持続的に下がり、お金の価値が上がる現象で、通常、景気が悪いときに起こりやすい。
- ウ. 物価が持続的に上がり、お金の価値が下がる現象で、通常、景気がいいときに起こりやすい。
- エ. 物価が持続的に上がり、お金の価値が下がる現象で、通常、景気が悪いときに起こりやすい。

問2 下線部(あ)～(う)に関連した業務を担当する中央省庁を、それぞれ下の図の(あ)～(う)であらわしている。下の図の(あ)～(う)にあてはまる中央省庁名を、それぞれ漢字4字で答えなさい。



問3 下線部②に関連して、次の(1)(2)に答えなさい。

(1) 政党が選挙の際に有権者に対して政策などの内容を示し、その事項を約束することを何というか、漢字2字で答えなさい。

(2) 次の表は、各政党が2022年の参議院議員選挙のときに示した政策の一部を比較したものである。自民党の政策にあてはまるものをア～エから1つ選び、記号で答えなさい。なお、そのほかは立憲民主党、公明党、共産党のものである。

| | 消費税 | 憲法改正 | 原発再稼働 | 日米同盟・外交 |
|---|---------|---------------|--------------|-------------------|
| | | 9条へ自衛隊を明記すべきか | 原発の再稼働を進めるべき | 日米安保条約に基づく日米同盟の維持 |
| ア | 10% | 中立 | 中立 | 賛成 |
| イ | 5% | 反対 | 反対 | 反対 |
| ウ | 時限的に5%に | 反対 | やや反対 | 賛成 |
| エ | 10% | 賛成 | 賛成 | 賛成 |

問4 下線部③について、円安となった場合の現象の組み合わせとして正しいものをア～エから1つ選び、記号で答えなさい。

- A. 1ドル=110円から1ドル=90円になる。
B. 1ドル=110円から1ドル=140円になる。

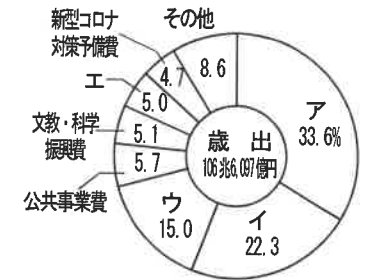
- あ. 日本からの輸出がしやすくなる。
い. 海外からの輸入がしやすくなる。

ア. A－あ イ. A－い ウ. B－あ エ. B－い

問5 下線部④について、この取り組みをしている組織である国際連合の説明としてあやまっているものをア～エから1つ選び、記号で答えなさい。

- ア. 国際連合の本部はアメリカ合衆国のニューヨークに置かれている。
イ. 国際連合の加盟国は現在は190か国をこえている。
ウ. 安全保障理事会の常任理事国はアメリカ合衆国、イギリス、中国、ドイツ、ロシア連邦の5か国で、拒否権を持つ。
エ. 総会は全加盟国で構成され、1国1票の投票権を持ち、多数決による議決を原則としている。

問6 下線部⑤について、右のグラフは2021年度当初予算の歳出の内訳をあらわしている。このうち、防衛費にあたるものをグラフ中のア～エから1つ選び、記号で答えなさい。



▲2021年度予算案(財務省資料による)

問7 下線部⑥に関連して、右の衆議院と参議院の表の(a)・(b)にあてはまる数字を、それぞれ答えなさい。

| | 衆議院 | 参議院 |
|---------|---------------|-------------------|
| 議員定数 | 465名 | 248名 |
| 任期 | 4年 (解散がある) | 6年 (3年ごとに半数改選) |
| 投票できる人 | (a)歳以上 | (a)歳以上 |
| 立候補できる人 | (b)歳以上 | 30歳以上 |

問8 下線部⑦に関連して、下の表は今回の参議院議員選挙の結果をまとめたものである。参議院選挙は、3年ごとに半数を改選するが、今回の改選議席数は125であった。次の文と表をみて、文中の□にあてはまる政党名を答えなさい。なお、政党名は表の党派名で答えるものとする。

自民党は単独で選挙区で45、比例区で18の合わせて63議席を獲得。改選議席125の過半数を確保し大勝した。憲法改正に前向きな自民・公明両党と日本維新の会、□党の4党の獲得議席数は、今回の当選者と非改選を合わせた新勢力で177議席となり、憲法改正の発議に必要な参議院全体の3分の2の議席(166議席)を上回った。

| 党派 | 自民 | 公明 | 立民 | 維新 | 国民 | 共産 | れいわ | 社民 | N党 | 参政 | 無 | 合計 |
|-------|-----|----|----|----|----|----|-----|----|----|----|----|-----|
| 今回 | 63 | 13 | 17 | 12 | 5 | 4 | 3 | 1 | 1 | 1 | 5 | 125 |
| 選挙区 | 45 | 7 | 10 | 4 | 2 | 1 | 1 | 0 | 0 | 0 | 5 | 75 |
| 比例代表 | 18 | 6 | 7 | 8 | 3 | 3 | 2 | 1 | 1 | 1 | - | 50 |
| 非改選 | 56 | 14 | 22 | 9 | 5 | 7 | 2 | 0 | 1 | 0 | 7 | 123 |
| 新勢力 | 119 | 27 | 39 | 21 | 10 | 11 | 5 | 1 | 2 | 1 | 12 | 248 |
| 選挙前勢力 | 111 | 28 | 45 | 15 | 12 | 13 | 2 | 1 | 1 | 0 | 15 | 243 |

(NHK参議院選挙2022特設サイトより作成)