

第2次入学試験問題
社会(40分)

[1] 2022年は、函館が市となって100年、また函館駅が開業して120年と、函館にとってメモリアルイヤーであった。このことについて、問いに答えなさい。

問1 現在の法律で市となる条件などについて説明した文 a~d の正誤の組み合わせとして正しいものをア~エから1つ選び、記号で答えなさい。

- a. 市となる要件については、日本国憲法で定められている。
- b. 市となる要件については、地方自治法で定められている。
- c. 市となる要件は、原則として人口5万人以上であることである。
- d. 市となる要件は、原則として人口15万人以上であることである。

ア. a・c イ. a・d ウ. b・c エ. b・d

問2 函館が市となった100年前のできごとを説明した文 a~c の正誤の組み合わせとして正しいものをア~カから1つ選び、記号で答えなさい。

- a. 民主主義の考え方が広まるなかで、普通選挙を要求する運動が高まった結果、20歳以上の男性全てに選挙権が認められた。
- b. 民主主義の考え方が広まるなかで、差別に苦しんでいた人々が全国水平社をつくって差別をなくすことを訴えた。
- c. 新渡戸稲造は、第一次世界大戦後に結成された国際連合で事務次長を務め、世界平和の実現に努めた。

ア. a—正 b—正 c—誤 イ. a—誤 b—誤 c—正
 ウ. a—正 b—誤 c—正 エ. a—誤 b—正 c—誤
 オ. a—正 b—誤 c—誤 カ. a—誤 b—正 c—正

問3 北海道で100年前に市となったのは函館以外に、札幌・小樽・旭川・室蘭・釧路の各都市である。これについて、(1)~(3)の問いに答えなさい。

(1) 小樽・釧路の位置を地図中のア~クから1つずつ選び、記号で答えなさい。



(2) 小樽・旭川・釧路の各都市を説明した文 a~c の正誤の組み合わせとして正しいものをア~カから1つ選び、記号で答えなさい。

- a. 小樽は、明治の初期から栄えた港町・商業都市であったが、水運の便をはかるためにつくられた運河は現在すべて埋め立てられてしまっている。
- b. 旭川は、大雪山連峰を望む上川盆地に位置する都市で、戦前には陸軍の師団が置かれて軍都として発展した。
- c. 釧路は、漁業や水産加工業がさかんな都市で、沖合でとれるサンマやカツオは国内のみならず海外にも出荷されている。

ア. a—正 b—正 c—誤 イ. a—誤 b—誤 c—正
 ウ. a—正 b—誤 c—正 エ. a—誤 b—正 c—誤
 オ. a—正 b—誤 c—誤 カ. a—誤 b—正 c—正

(3) 100年前、北海道で最も人口が多かったのは函館であるが、そののち札幌が追い抜き、現在では圧倒的に札幌が北海道一の人口を有する都市となっている。このことについて考察したA~Dの文について、正しいと考えられるものには○を、あやまっていると考えられるものには×をつけなさい。

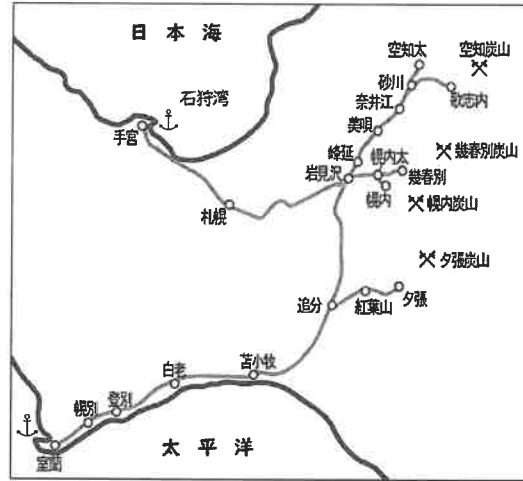
- A. 航空網が発達していない100年前においては、本州から北海道に渡る際のおもな玄関口が函館であり、そのため交通の拠点として多くの人々が行き交うなど、北海道の中心都市であった。
- B. 日露戦争後の下関条約で日本はロシアから北洋漁業権を獲得したことから、函館は北洋漁業の拠点都市となり、水産加工業を中心に多くの企業が進出するなど、にぎわいをみせた。
- C. 札幌には北海道庁があり、北海道の行政の中心地であるとともに、フランス人のクラークが創設にかかわった北海道大学をはじめとして多くの大学もあることから、人口が集中するようになった。
- D. 札幌は日本初の冬季オリンピックの開催都市でもあり、開催年の1964年にむけて地下鉄などの都市交通網が整備されたことで利便性が増し、地下鉄沿線などの宅地開発が進んだ。

問4 函館駅が開業した年までに成し遂げられてはいないことをア~エから1つ選び、記号で答えなさい。

- ア. 天皇が国民に与えるというかたちで大日本帝国憲法が公布された。
- イ. 小村寿太郎外務大臣により関税自主権の回復がなされた。
- ウ. 近代的な設備を持つ八幡製鉄所が設立された。
- エ. 台湾が日本の領土に組み入れられた。

問5 北海道では函館駅が開業する前から鉄道がつくられていた。今年で開業130年を迎える追分駅は、特急列車は停車するものの、現在はとても静かな駅となっているが、往時のなごりでホームはとても大きい。

右の図は追分駅が開業した当時の路線図である。追分駅が当時担っていた役割を、右の図を見て答えなさい。



問6 函館駅が開業し函館が市となった時代に活躍した人物の説明文(1)～(3)について、その人名をそれぞれ答えなさい。

- (1) 日本で最初の銀行のほか、500余りの会社の設立に携わり、日本の経済の発展に力を尽くした。また、恵まれない人々を助ける社会福祉事業にも熱心に取り組んだことでも知られる。
- (2) ドイツで医学の研究を重ね、破傷風という感染症の治療法を発見した。帰国後は、伝染病研究所をつくり、多くの医学者を育てた。
- (3) 日本で最初の女子留学生の一人で、10年以上にわたりアメリカで教育を受けた。帰国後は、学校をつくるなど、女子の教育や地位の向上のために力を尽くした。

[2] 次の文章を読み、問いに答えなさい。

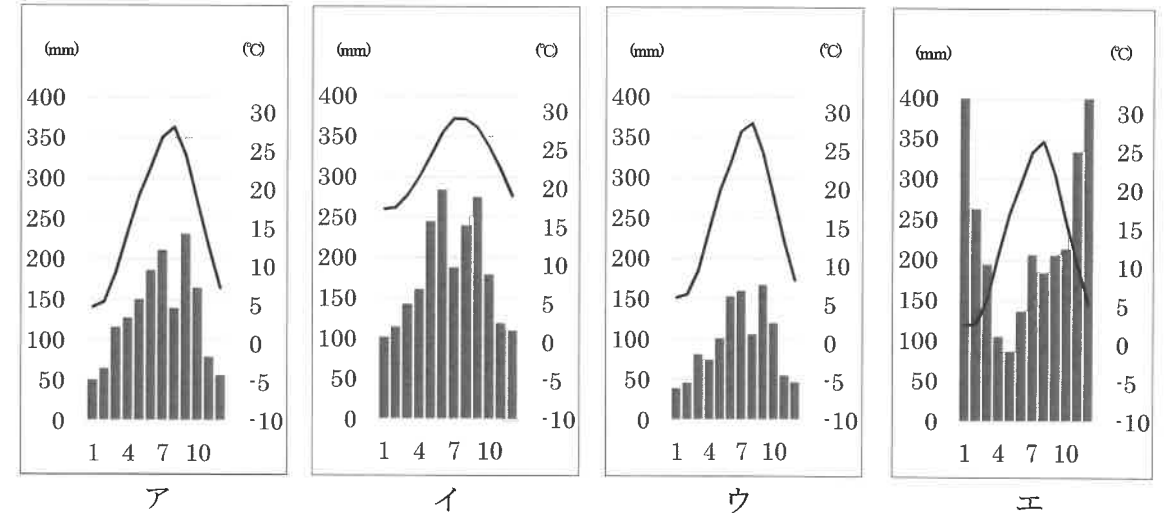
サンゴ礁が見られる暖かい海、マングローブやハイビスカスが広がる景色、焼失してしまったが首里城跡など、①沖縄県は日本の他の地域とは異なる自然環境や文化、歴史が豊富にあります。沖縄県では、こうした②暖かい気候に合わせた農業や観光業などのさまざまな産業が発達し、③人々の生活を支えています。

美しい自然と南国のような雰囲気を楽しむため、毎年国内だけではなく④中国などの海外からも多くの観光客が沖縄県を訪れ、大型のリゾートホテルも数多く建てられています。しかし、その一方で、リゾート開発によって海が汚されたり、気候温暖化の影響で海水温が上昇し、サンゴが被害を受け、大きな問題になっています。2022年10月24日には、環境省が沖縄県の石垣島と西表島の間広がる国内最大のサンゴ礁で、90%以上のサンゴが白化したり死滅したと発表しました。こうしたサンゴ礁に対する調査は2005年から毎年おこなわれ、一時はゆるやかに回復に向かっていたのですが、今年は沖縄県周辺で台風が来る回数が少なく、⑤海水温が高いままであったことも影響していると考えられています。

また、沖縄県では約2割の土地がアメリカ軍の基地として使用されており、軍用機の騒音問題など住民生活に大きな影響を与えています。2022年の8月には中国の発射したミサイルが沖縄県の⑥波照

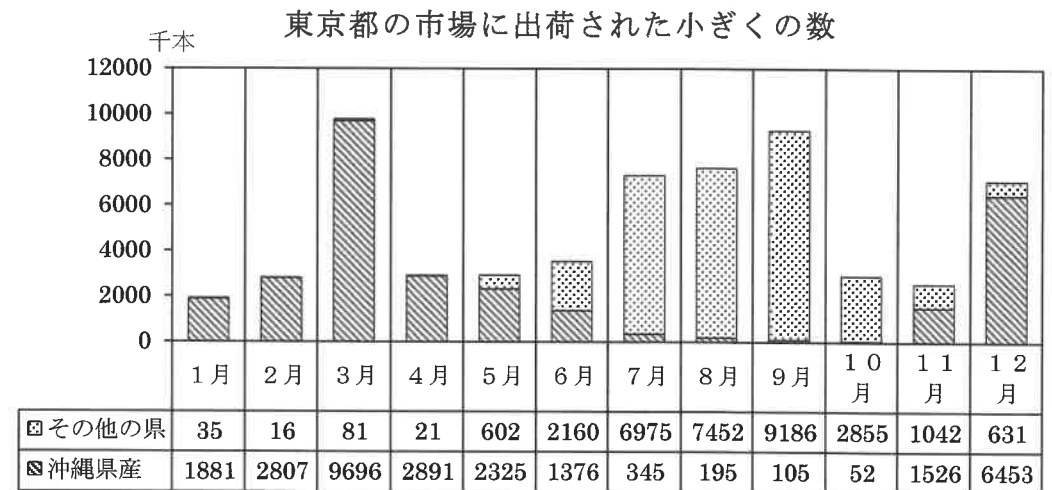
間島の南西に落下するなど、多くの⑦漁業関係者や航空会社の飛行機、⑧工場で使用する資源を運んでいたタンカーの安全がおびやかされるなど、中国と⑨国境を接する沖縄県では深刻な問題も発生しています。

問1 下線部①について、沖縄県の県庁所在地の雨温図として正しいものをア～エから1つ選び、記号で答えなさい。なお、それ以外は上越、静岡、高松をあらわしている。



〔日本国勢図会 2022/23〕より作成

問2 下線部②について、沖縄県は小ギクの生産が日本一である。次のグラフは東京都の中央卸売市場での小ギクの取り引き本数を示している。このグラフを見て、沖縄県の小ギクの出荷の特徴を説明しなさい。



■ 沖縄県産 □ その他の県

〔沖縄県の園芸・流通〕(2022年)より作成

問3 下線部③について、下の写真は沖縄県の伝統的な民家である。この写真も参考にしながら、沖縄県の伝統的な家屋の説明としてあやまっているものをア～エから1つ選び、記号で答えなさい。

- ア. 家の周りには「フクギ」とよばれる木が植えられている。
- イ. 建物は平屋が多く、屋根にはかわらがのせられている。
- ウ. 屋根の上にはシーサーとよばれる魔よけのための置物がのせられている。
- エ. 台風が多く接近するので、建物の窓などを小さくして家を守る工夫をしている。



問4 下線部④に関連して、日本と中国の歴史の説明として正しいものをア～エから1つ選び、記号で答えなさい。

- ア. 日本が中国の東北地方に建国した満州国は、国際連盟で承認された。
- イ. 南満州鉄道は、終戦により満州で鉄道事業をすることなく解散させられた。
- ウ. 日中戦争では、当時の首都北京が占領され、ここで多くの市民が犠牲になった。
- エ. 日本が中華人民共和国と国交を正常化したのは、戦後の1972年になってからであった。

問5 下線部⑤に関連して、沖縄近海の海水温が高いままであった理由の説明として正しいものをア～エから1つ選び、記号で答えなさい。

- ア. 台風により南からの湿った風が沖縄付近に流れ込んだため。
- イ. 台風により北からの乾燥した風が沖縄付近に流れ込んだため。
- ウ. 台風により暖かい海水と冷たい海水がかき回されることが少なかったため。
- エ. 台風により暖かい海水が南の海から沖縄付近に流れ込んだため。

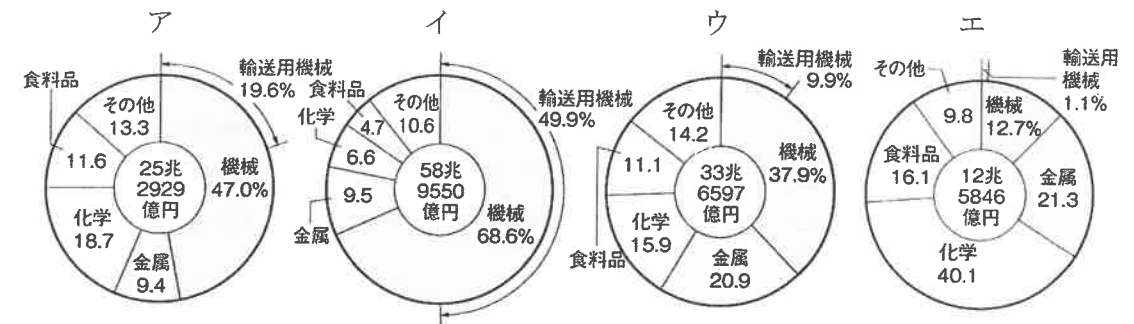
問6 下線部⑥について、この島は日本において人間がつねに住む島のうち最も南に位置するが、日本の領域の中で、最も南に位置する島をア～エから1つ選び、記号で答えなさい。

- ア. 奄美大島
- イ. 与那国島
- ウ. 南鳥島
- エ. 沖ノ鳥島

問7 下線部⑦に関連して、近年、北海道周辺の海ではこれまであまり獲れていなかった魚介類の水揚げが増えている。この魚介類として最も適切なものをア～エから1つ選び、記号で答えなさい。

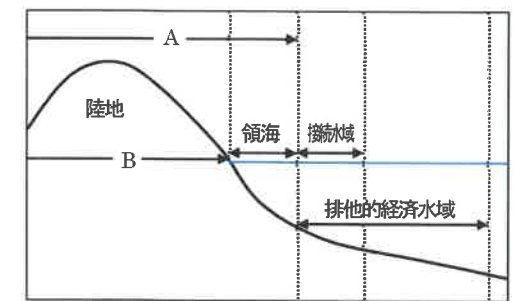
- ア. ブリ
- イ. マイカ
- ウ. ズワイガニ
- エ. サケ

問8 下線部⑧に関連して、下のグラフは主要な工業地帯・地域の工業出荷額の割合をあらわしている。この中で、中京工業地帯にあてはまるグラフとして正しいものをア～エから1つ選び、記号で答えなさい。なお、それ以外は京浜工業地帯、阪神工業地帯、京葉工業地帯をあらわしている。



『日本のすがた 2022』より

問9 下線部⑨に関連して、日本は四方を海に囲まれているので、国土のまわりには領海が広がっている。国の領域を示した右の図について、AとBに入る語句をそれぞれ答えなさい。



[3] 函館ラ・サール中学校は全国から生徒が集まる学校であることを特徴としていて、社会科の授業では地元の名産を紹介しあう場面がある。次の文章や写真は、岩手県出身の生徒の出身地の紹介である。これを読み、問いに答えなさい。

僕は県の中心地である(①)市の北西にある八幡平市から来ました。高さ1,600mくらいある山の頂上のあたりは、沼や湿地が広がっていて、ハイキングに来る人が多いです。沼は7月でも氷が残っていて、とくに鏡沼という沼では、雪どけが竜の目みたいにみえる「八幡平ドラゴンアイ」というのが有名です。②県内の市街地で30℃あっても、ここは標高が高いから涼しいです。冬は樹氷がみられるくらい寒いですが、樹氷の大きいものは「スノーモンスター」とよばれることがあります。このきれいな③環境をこれからも維持していきたいと思っています。食べ物では焼き肉や冷麺がおいしいです。岩手出身の有名人は、メジャーリーグで大活躍をしている大谷翔平選手がいるけれど、④原敬や⑤宮沢賢治も有名で、記念館を訪れる人も多いです。うちの学校の図書館にも宮沢賢治の残した詩が飾ってあります。



問1 (①)には岩手県の県庁所在地があてはまる。この都市名を答えなさい。

問2 次のA～Cには、(①)の他に、秋田・仙台・山形の各都市があてはまる。A～Cにあてはまる都市の組み合わせとして正しいものをア～カから1つ選び、記号で答えなさい。

| | 人口(人) | 肉用牛産出額(千万) | 果物産出額(千万) | 米産出額(千万) |
|--------|-----------|------------|-----------|----------|
| A市 | 307,672 | 31 | 149 | 659 |
| B市 | 1,096,704 | 16 | 8 | 328 |
| (①)市 | 289,731 | 101 | 266 | 313 |
| C市 | 247,590 | 13 | 419 | 341 |

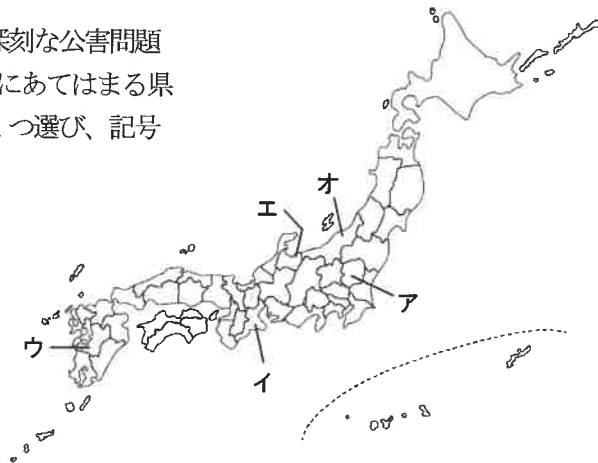
(農林水産省『わがマチわがムラ-市町村の姿』令和4年より作成)

- ア. A - 秋田 B - 仙台 C - 山形 イ. A - 秋田 B - 山形 C - 仙台
 ウ. A - 仙台 B - 秋田 C - 山形 エ. A - 仙台 B - 山形 C - 秋田
 オ. A - 山形 B - 仙台 C - 秋田 カ. A - 山形 B - 秋田 C - 仙台

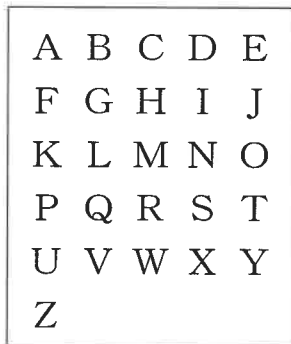
問3 下線部②について、このとき頂上が19.6℃であったとする。海拔0mの市街地において、30.0℃を観測したとすると、100m上昇するごとに何℃気温は下がることになるか、計算して小数第2位まで求めなさい。なお、必要があれば小数第3位を四捨五入して小数第2位まで求めなさい。

問4 下線部③に関連して、日本国内では深刻な公害問題がおきたことがある。次の(1)(2)にあてはまる県を、右の地図中のア～オからそれぞれ1つ選び、記号で答えなさい。

- (1) 足尾銅山の鉱毒事件がおきた県
 (2) 水俣湾における水俣病のおきた県



問5 下線部③に関して、国連では持続可能な社会をつくりあげるために、17の項目の目標を定めた。この目標はアルファベットの大文字3字と小文字1字であらわされる。右の図でその大文字3字の中心を結んだときにできる三角形の中に入っているアルファベット1文字を答えなさい。



問6 下線部④の人物は、初の本格的な「国会で多数の議席を占めている政党を中心に作られた(X)」を組織した人物として有名である。これに関して、次の(1)(2)に答えなさい。

- (1) (X)には、首相と国務大臣で組織され、国民が安心してらせる政治をおこなう国の機関が入る。(X)にあてはまる語句を答えなさい。

(2) 日本国憲法において、衆議院の各党の議席数を次のように模式的にあらわした場合、(X)として成立するものを、あとの憲法条文を参考にして、ア～オからすべて選び、記号で答えなさい。

赤党 200名 青党 150名 黒党 120名
 緑党 80名 白党 50名 紫党 0名 (総議員数600名)

第67条 首相は、国会議員の中から国会の議決で、これを指名する。
 第68条 国務大臣の過半数は、国会議員の中から選ばなければならない。

| | (X)の形態 | 首相の政党 | 国務大臣(定員20人) |
|---|------------------|-------|-----------------|
| ア | 赤党と青党が連立してつくる | 青党 | 赤党13人 青党7人 |
| イ | 赤党が単独でつくる | 赤党 | 赤党10人 民間人10人 |
| ウ | 赤党と黒党が連立してつくる | 紫党 | 赤党13人 青党7人 |
| エ | 青党・黒党・緑党が連立してつくる | 白党 | 白党11人 青党6人 緑党3人 |
| オ | 青党・黒党が連立してつくる | 青党 | 青党8人 黒党12人 |

問7 下線部⑤について、次の文章はこの人物があらわした詩の一部である。(あ)(い)にあてはまる語句を、漢字1文字でそれぞれ答えなさい。

(あ) ニモマケズ (い) ニモマケズ
 雪ニモ夏ノ暑サニモマケヌ 丈夫ナカラダヲモチ
 怨ハナク 決シテ曠ラス イツモシヅカニワラッテキル

問8 次のA～Dの文章は、写真のドラゴンアイや、スノーモンスターについて説明したものである。内容の説明として正しいものの組み合わせをア～エから1つ選び、記号で答えなさい。

- A. 雪どけの時期になると、沼の真ん中から雪・水・雪の順になっていくようすが、竜の目のようにみえる。
 B. 雪どけの時期になると、沼の真ん中から水・雪・水の順になっていくようすが、竜の目のようにみえる。
 C. 北西からの季節風により、雪や風の中で増えた水分が枝や葉にぶつかり、凍っていく。着氷した氷のすきまに、吹雪などの影響で多くの雪が入り込む。雪がくっつき合い、これが繰り返されると風上に向かって大きく成長し、まるでモンスターのようにみえる。
 D. 北東からの季節風により、雪や風の中で増えた水分が枝や葉にぶつかり、凍っていく。着氷した氷のすきまに、雪崩などの影響で多くの雪が付着する。これが繰り返されて大きくなると、まるでモンスターのようにみえる。

- ア. A・C イ. A・D ウ. B・C エ. B・D