

[1] 現代社会はSNSを通じて多くの人が情報を発信できる時代といえる。しかし、SNSなどの手段が発達していない前近代の社会においても、一般庶民の「つぶやき」ともいえる発信が記録に残っている場合がある。A～Cの資料を読んで、問いに答えなさい。

A

から衣 すそに取りつき 泣く子らを 置きてぞ来ぬや 母なしにして
(襦に取りつき泣く子たちを置いてきてしまった。私の子たちには母もないというのに)
 父母が 頭かきなで 幸くあれて いひし言葉ぜ 忘れかねつる
(父母が頭をなでながら口にした「逢者でいなさいね」という言葉が忘れられないのです。)

問1 これらは奈良時代の歌集に収められた東国(東日本)の人の歌である。これらの歌の内容から、これらをよんだ人は九州北部の防衛のための兵士として派遣されたと考えられる。このような兵士を一般に何というか、漢字2字で答えなさい。

問2 九州北部の防衛を固める必要性は、663年に日本が百済救援のために送った大軍が大敗したことにより高まるが、その戦いの相手として正しいものをア～エから1つ選び、記号で答えなさい。
 ア. 高句麗・隋の連合軍 イ. 新羅・隋の連合軍
 ウ. 高句麗・唐の連合軍 エ. 新羅・唐の連合軍

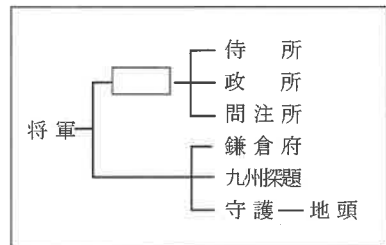
問3 当時の人々はこのような兵役以外にもさまざまな負担を課せられたが、その前提として戸籍に登録された6歳以上のすべての人々に与えられる土地を一般に何というか、答えなさい。

B

此比都ニハヤル物 夜討強盗謀論旨 召人早馬虚騒動 生頭還俗自由出家 ……
(このごろではやっているものは、夜襲、強盗、天皇のにせの命令、囚人、急ぎの使いを乗せた早馬、たいしたことのないにおこる騒動。生首が輦がり、僧が俗人にもどり、俗人が勝手に僧になり…)

問4 これは、14世紀のある天皇が行った政治によって世の中が混乱しているさまを批判的に述べた落書であるが、この天皇とは誰か、答えなさい。

問5 この天皇による政治は、武士たちの不満の高まりから、わずか2年あまりで崩れ、そのあと2つの朝廷が並び立つ動乱の時代が約60年続く。この動乱が終息したあと、武士による政治の時代が復活する。右の図は、その政権(幕府)の政治機構をあらわしたものである。図の空欄にあてはまる役職に就く武士として正しいものをア～エから1つ選び、記号で答えなさい。



ア. 足利氏 イ. 上杉氏 ウ. 北条氏 エ. 細川氏

問6 この落書が書かれた世紀はまさに動乱の時代といえるが、中国でも新しい王朝が生まれている。その王朝として正しいものをア～エから1つ選び、記号で答えなさい。
 ア. 宋 イ. 元 ウ. 明 エ. 清

C

世の中に 蚊ほどうるさきものはなし ぶんぶといふて 夜もねられず
 白河の 清きに魚のすみかねて もとの濁りの 田沼こひしき

問7 これらは江戸時代のある政治家の行った改革を批判した歌である。その政治家の役職と政治家の組み合わせとして正しいものをア～エから1つ選び、記号で答えなさい。

ア. 大老の松平定信 イ. 大老の水野忠邦
 ウ. 老中の松平定信 エ. 老中の水野忠邦

問8 問7の政治家が行った改革として正しいものをア～エから1つ選び、記号で答えなさい。
 ア. 幕府の役人に対して武芸の奨励を命じるとともに、民衆に対しても出版を厳しく統制したり、政治批判を禁じたりした。

イ. 学問の奨励を促す一方、全国の大名に対して藩校では朱子学以外の学問を教えることを禁じる命令を出した。
 ウ. 裁判の基準となる法律を定めるとともに、庶民の意見を聞く目安箱を設置して、それにより貧民を対象とする医療施設をつくった。
 エ. 異国船打払令を徹底するとともに、軍事力の強化をはかるために、江戸・大阪周辺の土地を幕領にした。

問9 これらの歌は庶民がよんだものを装いながら、実は幕府の役人がつくったものであるといわれている。これらの歌をよんだ可能性のある人物として正しいものをア～エから1つ選び、記号で答えなさい。

ア. 新井白石 イ. 井伊直弼 ウ. 太田南畝 エ. 松尾芭蕉

[2] 次のA～Cの文章を読んで、問いに答えなさい。

A 江戸幕府を倒して成立した①明治政府は、②江戸幕府の政策をある部分は継承し、ある部分は廃止した。新しい政治に期待した民衆は、明治政府の政策が③民衆に多くの負担を求める内容であることを知ると、各地で激しく抗議した。

問1 下線部①について、明治政府はそれまでの江戸幕府の政治を改めることを宣言したが、実際には藩閥政治が行われた。こうした政治に対し、主に旧土佐藩の人々が中心となって、国民が政治に参加する権利の確立をめざす運動を行った。この運動を何というか、答えなさい。

問2 下線部②について、次の資料は、明治政府が基本方針としてあらわしたものを、やさしく書き改めたものである。この内容のうち、江戸時代の政策を継承したものの、のちに諸外国の批判を受けて撤回したことを、資料の言葉を使って答えなさい。

「五か条のご誓文」(一部)
 一、広く会議を開き、すべての重要な国務は、世論を聞いて決めていくこと。
 一、攘夷運動をやめ、万国公法に基づき、開国和親に努めるべきこと。
 一、知識を世界から取り入れ、大いに天皇国家の基礎を奮い起こさなければならないこと。

「五榜の掲示」(一部)
 定、どんなことであっても、よくないことを大勢で相談することを徒党と呼び、徒党をくんで強制して願いごとをかなえようとするのを強訴といい、あるいは相談して居住している町村を立ち退くことを逃散という。これらは絶対に行ってはならない。
 定、キリスト教を信仰することは絶対に禁止する。

問3 下線部③について、明治政府が民衆に求めたことの説明として誤りを含むものをア～エから1つ選び、記号で答えなさい。

- ア. 全国に小学校を設立し、民衆に授業料を負担させた。
- イ. 新しい軍隊を創設し、成人男性に軍役を負担させた。
- ウ. 財政を安定させるために、民衆に土地にかかる税を現金で納めさせた。
- エ. 不平等条約を改正するために、民衆の生活や服装を洋風化させた。

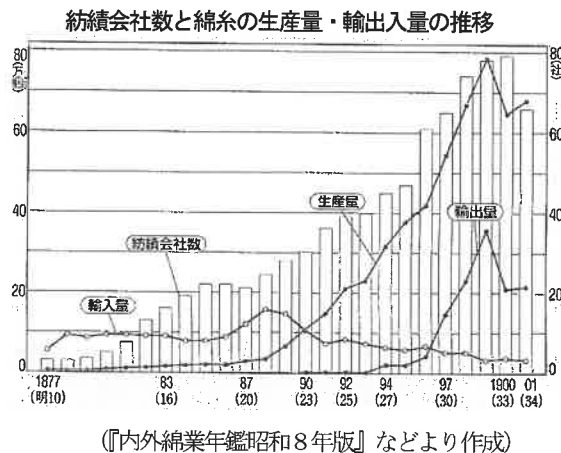
B 富国強兵と殖産興業政策を推進した明治政府は、④欧米諸国の新技術を積極的に導入して、産業革命を推進した。明治政府は、官営模範工場を設立して欧米の最新技術を日本に導入し、日本の産業界の近代化を進めた。民間でも軽工業部門での機械化が進められ、1883年には大阪紡績会社が設立されるなど、各地に欧米の機械を導入した工場が設立された。⑤軽工業部門の産業革命を達成した日本は、続いて⑥重工業部門の産業革命も推進した。

問4 下線部④について、明治時代に日本が導入した技術や制度として誤っているものをア～エから1つ選び、記号で答えなさい。

- ア. レンガをもちいた住宅や工場の建設
- イ. 東京と各地を電線で結ぶ電信網の整備
- ウ. 各地のラジオ局の開設
- エ. 郵便制度の整備

問5 下線部⑤について、日本の軽工業部門の産業革命の説明として正しいものを、グラフを参考にア～エから1つ選び、記号で答えなさい。

- ア. 紡績会社の数は、明治初期から日露戦争まで増加し続けた。
- イ. 綿糸の輸入量は、国内の綿糸生産量が増大するとともに増加していった。
- ウ. 綿糸の生産量が輸入量を上回るようになるのは大阪紡績会社が設立されたときであった。
- エ. 綿糸の輸出量が輸入量を上回るようになるのは、日清戦争の終結以降であった。



問6 下線部⑥について、重工業部門の産業革命を推進する動力源は石炭であった。当時の日本の主要な炭鉱や炭田をもつ県として正しいものをア～エから1つ選び、記号で答えなさい。

- ア. 岩手県
- イ. 福岡県
- ウ. 兵庫県
- エ. 栃木県

C 中国における権益を確保するためにひきおこされた⑦満州事変以降、日本はアメリカと激しく対立し、日本はアメリカと対抗するためにドイツやイタリアに接近し、枢軸陣営を結成した。中国権益をめぐる日米交渉が決裂すると、日本はアメリカを攻撃して宣戦布告し、太平洋戦争が始まった。当初は優勢であった日本軍も1943年以降は劣勢となり、1945年には連合国に無条件降伏した。第二次世界大戦後の東西冷戦の中、アジアでは植民地支配からの独立を求める戦争が勃発し、⑧朝鮮半島やインドシナ半島のベトナムは南北に分断された。日本も、東西冷戦に巻き込まれ、占領政策は転換されて、⑨西側陣営の一員として独立を回復した。

問7 下線部⑦について、この事変以前の日本と中国に関係するできごとA～Cを時代の古い順に並べたものとして正しいものをア～エから1つ選び、記号で答えなさい。

- A. 中国の統一運動に危機感を持った日本の関東軍は、張作霖を列車ごと爆殺した。
- B. ワシントン会議で中国の独立と領土の保全を確認した。
- C. 日本政府は袁世凱政権に対して、二十一か条の要求を認めさせた。

- ア. A → B → C
- イ. A → C → B
- ウ. B → A → C
- エ. B → C → A
- オ. C → A → B
- カ. C → B → A

問8 下線部⑧について、朝鮮半島やインドシナ半島の説明として正しいものをア～エから1つ選び、記号で答えなさい。

- ア. 太平洋戦争が終わると、インドシナ半島ではフランスの植民地支配から独立を求める戦争が始まった。
- イ. インドシナ半島には、社会主義の北ベトナムと資本主義の南ベトナムがそれぞれ成立し、ベトナム戦争で南ベトナムが勝利するまで対立が続いた。
- ウ. 朝鮮半島では日本の植民地支配が終わった後、米ソによる分割占領がおこなわれ、中国が軍隊を派遣して朝鮮戦争が始まった。
- エ. 朝鮮半島では、北緯17度線を境に国家が南北に分立し、その状況は現在まで続いている。

問9 下線部⑨に関連して、右の写真のできごととX～Zを時代の古い順に並べたものとして正しいものをア～カから1つ選び、記号で答えなさい。



写真

- X. 自衛隊が発足した。
- Y. 日本国憲法が公布された。
- Z. 日韓基本条約が結ばれた。

- ア. 写真 → X → Y → Z
- イ. X → Y → 写真 → Z
- ウ. Y → 写真 → X → Z
- エ. 写真 → Z → X → Y
- オ. Z → Y → X → 写真
- カ. Y → X → 写真 → Z

[3] 次の文章を読んで、問いに答えなさい。

函館市は、現在、①カナダのハリファックス市、②ロシアのウラジオストク市とユジノサハリンスク市、中国の天津市、③韓国のソウルの北西に隣接する高陽市、④オーストラリアのレイク・マコーリー市の6つの都市と姉妹都市・友好交流都市提携を結んでいる。

なかでもカナダのハリファックス市は函館と類似した都市形態のほか、五稜郭に似た星形城郭「ハリファックス砦」を有していることから、函館市市制施行60周年を記念して提携し、市民訪問団や高校・大学生の相互派遣、図書館交流、世界星形城郭サミットの共催、はこだてクリスマスファンタジーへの協力支援を受けるなど様々な分野での交流が行われている。

1997年以降、世界星形城郭サミットは3年に1度開かれてきたが、第一回目は函館で開催され、ハリファックスの他、⑤オランダのヘレヴートスライス、⑥フランスのカレー、⑦フィンランドのハミナ、イタリアのパルマノバ、⑧ロシアのサンクトペテルブルク、ドイツのミュンスタール、⑨ベトナムのフエが参加した。

問1 下線部①について、ハリファックス市は西経63度36分に位置するが、標準時は西経60度の線を基準としている。日本で2月14日午前9時のとき、ハリファックス市は2月何日の何時であるか、答えなさい。なお、時刻の前には午前もしくは午後を記すこと。

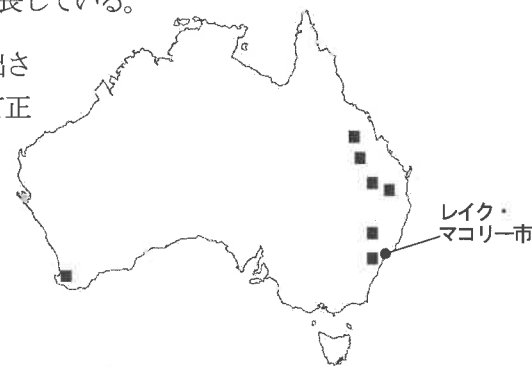
問2 下線部②について、この都市と首都モスクワをつなぐ全長9289kmにおよぶ鉄道の名称を答えなさい。

問3 下線部③について、韓国のソウルとその近郊の説明として正しいものをア～エから1つ選び、記号で答えなさい。

- ア. 国の機関や主要な企業の本社のほとんどがソウルにあり、人口と政治や経済の一極集中が進んでいる。
- イ. 工業を進めて輸出を伸ばすために、ソウル周辺に経済特区を設けて外国企業を招き、技術や資金の獲得を目指している。
- ウ. 農村からソウル周辺へと多くの人が移住する中、粗末な建物が密集し、上下水道などが整備されていないスラムに住むことになった人もたくさんいる。
- エ. 賃金の上がった中国から、豊富な労働力を安く得られるソウル周辺への外国企業の移転が進み、ミシンなどを使って衣料品を縫う縫製業が成長している。

問4 下線部④について、この都市は、地図中の■で産出される鉱産資源の採掘で発展した。この鉱産資源として正しいものをア～エから1つ選び、記号で答えなさい。

- ア. 石炭
- イ. 鉄鉱石
- ウ. 金
- エ. ボーキサイト



問5 下線部⑤について、この都市はオランダの西部のロッテルダム近郊にあり、函館よりも高緯度にあるにもかかわらず、比較的温暖である。この理由を説明しなさい。

問6 下線部⑥について、この都市はイギリスとフランスの間のドーバー海峡の兩岸を結ぶユーロトンネルの大陸側にある。このトンネルを通るユーロスターは、フランス、オランダ、ベルギーの間も運行している。これに関するヨーロッパの国々の関係について説明した文X・Yの正誤の組み合わせとして正しいものをア～エから1つ選び、記号で答えなさい。

- X. ドーバー海峡を結ぶユーロトンネルは、現在、国境の通過が自由で関税もない。
 - Y. フランス・オランダ・ベルギー間では仕事の資格が共通で、他国でも働くことができる。
- ア. X — 正 Y — 正 イ. X — 正 Y — 誤
ウ. X — 誤 Y — 正 エ. X — 誤 Y — 誤

問7 下線部⑦に関連して、2022年の国連の世界幸福度ランキングで、1位となったのはフィンランドであった。次の表のうちフィンランドにあたるものをア～エから1つ選び、記号で答えなさい。なお、それ以外は、ケニア、シンガポール、ニュージーランドをあらわしている

	人口 (千人) 2020年	面積 (km ²) 2021年	1人あたりの国民総 所得【GNI】(ドル) 2020年	平均寿命 (歳) 2019年	合計特殊 出生率 2020年	消費税率 (%) 2020年	歳出における社会保 障・福祉の割合 (%) 2020年	人口10万あたりの 殺人犠牲者数 (人) 2020年
ア	5,536	337	49,517	81.61	1.37	24	44.2	1.6
イ	5,941	0.7	51,011	83.22	1.10	7	28.3	0.5
ウ	53,006	593	680	66.09	3.37	16	5.5	10.4
エ	5,130	268	14,724	81.96	1.61	15	26.8	7.4

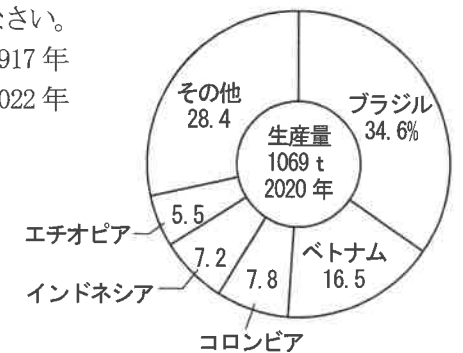
(『世界国勢図会 2022/23』より作成)

問8 下線部⑧について、この都市はかつてレニングラードと呼ばれていた。レニングラードとはロシア語で「レーニンの街」という意味を持つ。この都市がレニングラードとよばれていた時期として正しいものをア～エから1つ選び、記号で答えなさい。

- ア. 1792年から1904年 イ. 1904年から1917年
- ウ. 1924年から1991年 エ. 1992年から2022年

問9 下線部⑨に関連して、右のグラフは嗜好品として世界で人気のある農産物の生産をあらわしている。近年、ベトナムでの生産が伸びているこの農作物は何か、答えなさい。

(『世界国勢図会 2022/23』より作成)



[4] 次の文章を読んで、問いに答えなさい。

日本は世界有数の火山大国で知られる。①日本の活火山は確認されているだけでも111個存在し、これは世界の活火山の約7%を占めるほど多い。2021年には小笠原諸島のI付近の海底火山の噴火や②阿蘇山の噴火がニュースにも取り上げられた。

火山の噴火は日本の歴史の中で、様々な被害をもたらした。江戸時代中期に起こった浅間山の噴火では、火砕流や溶岩流が発生し、③群馬県の嬬恋村(旧鎌原村)では152戸が飲み込まれた。鹿児島県の桜島では、1914年の大噴火により、IIと陸続きとなった。噴火によって積もった火山灰による台地は、稲作や畑作には不向きであったため、この地域では④畜産が行われるようになった。

火山噴火による被害が大きい一方で火山による恵みも大きい。⑤箱根や別府などの火山地帯は温泉地となっており、古くから貴重な観光資源として、地域の経済を支えてきた。また、火山活動で生じる地熱は、環境に優しい⑥再生可能エネルギーとして、注目を集めている。

現在では、火山噴火だけでなく、自然災害に対する被害を最小限に抑えるために、様々な対策が国や地方公共団体、地域で行われている。例えば、⑦函館市でも津波や洪水に対するハザードマップがつけられ、各家庭に配付されている。

問1 下線部①について、この説明文X・Yの正誤の組み合わせとして、正しいものをア～エから1つ選び、記号で答えなさい。

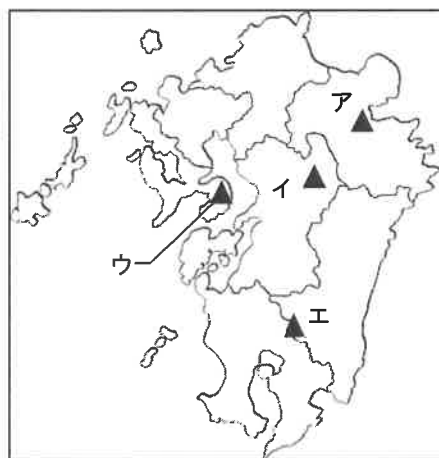
X. 日本の活火山は、太平洋を取り囲むように高くけわしい山が連なるアルプス・ヒマラヤ造山帯に含まれている。

Y. 日本の活火山は、比較的新しいものが多いため、石油や石炭などの鉱山資源が豊富に産出されている。

- ア. X — 正 Y — 正 イ. X — 正 Y — 誤
ウ. X — 誤 Y — 正 エ. X — 誤 Y — 誤

問2 文中の I ・ II に当てはまる語句として正しい組み合わせをア～エから1つ選び、記号で答えなさい。

- ア. I — 硫黄島 II — 大隅半島
イ. I — 硫黄島 II — 薩摩半島
ウ. I — 石垣島 II — 大隅半島
エ. I — 石垣島 II — 薩摩半島

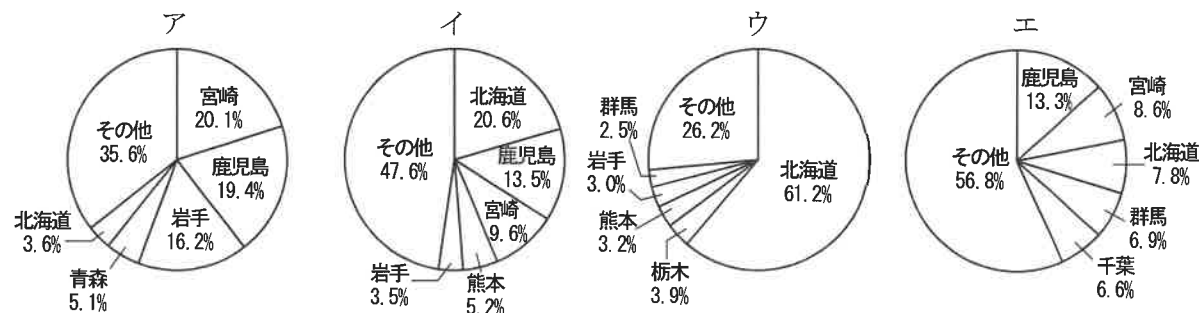


問3 下線部②の場所として正しいものを、右の地図中のア～エから1つ選び、記号で答えなさい。また、この火山には山の爆発や噴火による陥没によってできた巨大なくぼ地がある。この地形の名称を答えなさい。

問4 下線部③について、この地域の気候と主に栽培される作物を説明した文として正しいものをア～エから1つ選び、記号で答えなさい。

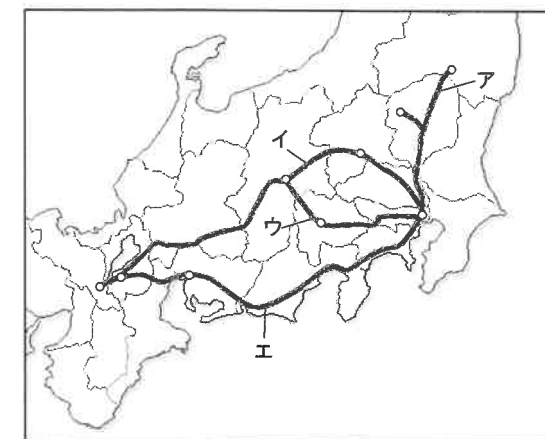
- ア. 日照時間が長く、降水量が少ないため、主にオレンジの栽培が盛んである。
イ. 温暖で霜が降りることがなく、日当たりもよいため、主に茶の栽培が盛んである。
ウ. 太平洋側から吹く風によって夏が冷涼な気候となるため、主にホップの栽培が盛んである。
エ. 夏でも冷涼な高原の気候となるため、主にキャベツの栽培が盛んである。

問5 下線部④について、次のグラフは2021年の家畜の都道府県別頭数のうち、乳用牛・肉用牛・豚・肉用若鳥(ブロイラー)のいずれかをあらわしている。豚の都道府県別頭数を示しているグラフとして正しいものをア～エから1つ選び、記号で答えなさい。



(『日本国勢図会 2022/23』より作成)

問6 下線部⑤について、箱根は江戸時代に整えられた五街道で、ある街道の関所であった。とくに箱根をはじめとする関東地方の関所では「入り鉄砲に出女」をきびしく取り締まった。この箱根の関所が置かれた街道として正しいものを、右の図のア～エから1つ選び、記号で答えなさい。



問7 下線部⑥について、下の表は再生可能エネルギーで発電する「地熱発電」「太陽光発電」「風力発電」「水力発電」の都道府県別の発電所数を表している。表中のA～Cにあてはまる語句の組み合わせとして正しいものをア～カから1つ選び、記号で答えなさい。

都道府県別発電所数 (2019年)

※ () 内の数字は発電所数をあらわす

地熱発電	大分県 (4)	秋田県 (3)	鹿兒島県 (3)	岩手県 (2)
A	長野県 (170)	富山県 (126)	北海道 (98)	岐阜県 (98)
B	茨城県 (208)	千葉県 (159)	三重県 (127)	北海道 (123)
C	北海道 (35)	青森県 (22)	秋田県 (21)	静岡県 (20)

(資源エネルギー庁「電力調査統計」2019年度 都道府県別発電実績より)

- ア. A — 太陽光発電 B — 風力発電 C — 水力発電
イ. A — 太陽光発電 B — 水力発電 C — 風力発電
ウ. A — 風力発電 B — 太陽光発電 C — 水力発電
エ. A — 風力発電 B — 水力発電 C — 太陽光発電
オ. A — 水力発電 B — 太陽光発電 C — 風力発電
カ. A — 水力発電 B — 風力発電 C — 太陽光発電

問8 下線部⑦について、次の表と図は函館市津波ハザードマップの一部を抜粋したものである。この表とハザードマップをみて、読みとった説明として正しいものをア～エから1つ選び、記号で答えなさい。

表：津波被害による指定緊急避難場所の種類

種類	マーク	地図番号	説明
緊急避難所		0	必要な間、または一時的に避難できる施設です。
緊急避難地		0	一時的に津波から避難するため、避難対象地域外に設ける場所(高台・道路・広場など)です。
津波避難ビル		0	避難対象地域内に設ける施設です。基準水位以上の共有スペースに一時的に待避できます。

図：函館市津波ハザードマップ（一部抜粋）



- ア. このハザードマップ内の緊急避難所は、高齢者などのことを考慮し、避難する人の移動の距離をできるだけ短くするため、海岸線に面した小中学校にも設けられている。
- イ. このハザードマップ内の緊急避難地は、海拔13.9mの「函館競馬場駐車場」と海拔15.8mの「坂の上公園」、海拔14.0mの「駒場小学校」に設けられている。
- ウ. このハザードマップ内の津波避難ビルは、「函館湯の川温泉平成館海羊亭」や「イマジンホテル&リゾート函館」などのホテルのみに設けられている。
- エ. このハザードマップ内の緊急避難所は、「深堀小学校」や「戸倉中学校」、「函館工業高等専門学校」など、学校施設に設けられている。

[5] 次のA・Bの会話文を読み、問いに答えなさい。

A

たろう：ロシアとウクライナの間で戦争がはじまってから、1年が経とうとしているね。国連では話し合いや説得をしようとしても、①意見がまとまらないでいるから、結局は問題を解決することができていないよ。

ふみお：僕は②国連事務総長のグテーレスが、涙を浮かべながらプーチンに戦争を始めないように説得していたことが、いまでも印象に残っているよ。

たろう：世界にはミサイル発射をくりかえし何度非難されてもやめない国や、核兵器を保有することで③と考えている国もあるね。

ふみお：国連が平和を構築しようとする考え方には、限界があるのだと思ってしまったよ。

問1 下線部①に関して、軍事的な問題について国連の安全保障理事会が話し合いをして採決をとった際に、賛成国が次のような内訳と数であったとき、その議案が可決される条件として正しいものをア～オからすべて選び、記号で答えなさい。

常任理事国
アメリカ・イギリス・中華人民共和国
フランス・ロシア

非常任理事国（2023年1月時点）
アラブ首長国連邦・アルバニア・ガーナ・ガボン・エクアドル
スイス・日本・ブラジル・マルタ・モザンビーク

- ア. 常任理事国3か国・非常任理事国4か国で合計7か国であった。
- イ. 常任理事国3か国・非常任理事国7か国で合計10か国であった。
- ウ. 常任理事国5か国・非常任理事国1か国で合計6か国であった。
- エ. 常任理事国5か国・非常任理事国4か国で合計9か国であった。
- オ. 常任理事国5か国・非常任理事国6か国で合計11か国であった。

問2 問1の常任理事国と非常任理事国のうち、経済成長を実現しているBRICSとよばれる国は何か国あるか、数字で答えなさい。

問3 下線部②について、次の表をみて(1)(2)に答えなさい。

国連事務総長	出身国	就任期間	在任期間中のおもなできごと
デクエヤル	ペルー	1982. 1. 1～1991. 12. 31	韓国・北朝鮮が国連に同時加盟
ガリ	エジプト	1992. 1. 1～1996. 12. 31	国連総会が包括的核実験禁止条約を採択
アナン	ガーナ	1997. 1. 1～2006. 12. 31	ヨハネスブルクで環境・開発サミットを開催
パン=ギムン	韓国	2007. 1. 1～2016. 12. 31	持続可能な開発目標（SDGs）を策定
グテーレス	ポルトガル	2017. 1. 1～現職	途上国への新型コロナワクチンの配給を開始

(1) 次のX～Zの文のうち、表の内容を正しく読みとったものの組み合わせとして正しいものをア～キから1つ選び、記号で答えなさい。

- X. 韓国は、国連事務総長が自国出身者であったときに国連に加盟した。
- Y. 環境・開発サミットは、事務総長の出身国のある大陸の国で開催された。
- Z. この40年のなかで、国連事務総長が安全保障理事会の常任理事国から選ばれたことはない。

- ア. X イ. Y ウ. Z エ. XとY
- オ. XとZ カ. YとZ キ. XとYとZ

(2) 次のX・Yの正誤の組み合わせとして正しいものをア～エから1つ選び、記号で答えなさい。

X. 包括的核実験禁止条約はすでに発効しているので、地下での実験を含めて核実験を行った国は、国連によって必ず制裁される。

Y. 国連が開催した気候変動の国際会議では、気候変動で受けた途上国の被害や損失を、先進国が資金支援していくことが話し合われてきた。

- ア. X — 正 Y — 正 イ. X — 正 Y — 誤
 ウ. X — 誤 Y — 正 エ. X — 誤 Y — 誤

問4 にあてはまる文を「抑止」という語句を必ず使って答えなさい。

B
 たろう：最近、アメリカ人の労働者賃金がおそろしく高くなっていたり、食品の価格も同じくらいに高くなっていると言われているね。

ふみお：アメリカでは、州によってはファーストフード店の最低自給を日本円で計算すると3000円としているところがあるってテレビでみたよ。その一方で、④ニューヨークではこれまで1杯、日本円で1000円していたラーメンが3000円に値上がっているとも聞いたよ。そんなに値上がりしたら、たいていは(⑤)が落ちていくものだけど、この店にはぎわっていると伝えられていたよ。

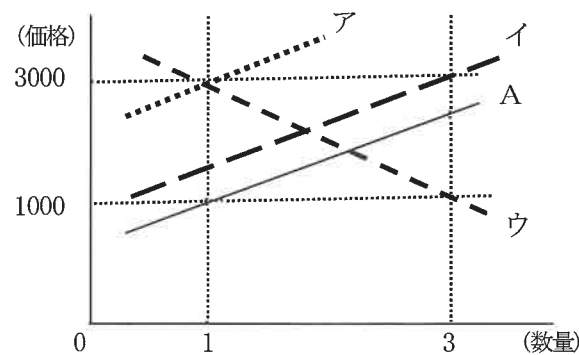
たろう：時給も上がっているからね。
 ふみお：日本でも、食品価格が(⑥)の影響で上がっていると、昨年の秋ころにテレビでよく報道されていたね。最近はやわらいでいるようだけど、(⑥)になると、海外へ旅行するときの代金も上がるようだね。

たろう：そんななかで、政府はこれから増やしていく防衛費の財源を確保するために税率を上げるかもしれないと聞いたよ。それが⑦消費税の増税だとしたら、生活は厳しくなるね。

ふみお：そうだよね。とくにお年寄り、⑧年金の受取額がほとんど上がっていないのに、物価ばかりが上がっていったら、どうやって生活していけばいいのか困り果ててしまうだろうからね。

たろう：そう、だからいまの内閣には不信任案が提出されて、いずれ⑨内閣は総辞職するのじゃないかとSNS上でささやかれているのも目にするね。

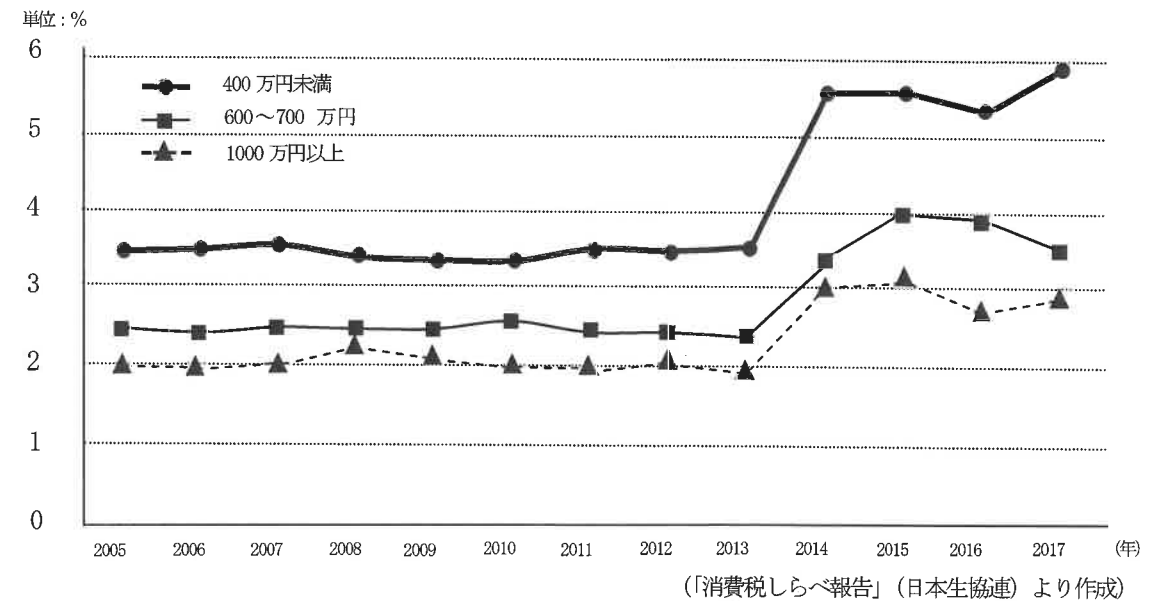
問5 下線部④について、これを需要や供給の線で表すとき、もともとあったAの線はどこに移動するか、正しいものをア～ウから1つ選び、記号で答えなさい。



問6 (⑤)(⑥)にあてはまる語句の正しい組み合わせをア～エから1つ選び、記号で答えなさい。

- ア. ⑤—需要量 ⑥—円高 イ. ⑤—需要量 ⑥—円安
 ウ. ⑤—供給量 ⑥—円高 エ. ⑤—供給量 ⑥—円安

問7 下線部⑦について、次の図は、所得階層別の消費税負担額が収入に占める割合の推移を示している。次の図から、消費税はどのような特徴のある税と読み取れるか、解答欄に続けて説明しなさい。
 *2014年に消費税は5%から8%へ増税されている。



問8 下線部⑧について、このうち、自営業者や学生も含め、20歳以上のすべての人が加入することが義務づけられている年金をなんというか、答えなさい。

問9 下線部⑨について、これに関する説明として正しいものをア～エから1つ選び、記号で答えなさい。

- ア. 衆議院か参議院のいずれかの議院のうちで過半数が可決をしたとき、内閣は総辞職する。
 イ. 衆議院と参議院を合わせたすべての国会議員の過半数が可決したとき、内閣は総辞職する。
 ウ. 内閣総理大臣が死亡するなどの理由で欠けたとき、内閣は総辞職する。
 エ. 内閣総理大臣が任命した国务大臣が1人でも辞任したとき、内閣は総辞職する。